

Załącznik do uchwały
nr X/91/11
Rady Miejskiej w Gryfinie
z dnia 25 sierpnia 2011 r.



**PLAN ODNOWY MIEJSCOWOŚCI
WIRÓW
NA LATA 2010-2017**

Niniejszy Plan Odnowy Miejscowości Wirów został przygotowany przez Zespół Autorski firmy konsultingowej Prozped Consulting w składzie:

- 1. Kamil Rozpędek**
- 2. Piotr Rozpędek**
- 3. Łukasz Krasowski**
- 4. Natalia Karpowicz**

Plan Odnowy Miejscowości Wirów został sporządzony metodą ekspercko-partnerską, w ścisłym partnerskim współdziałaniu z Gminą Gryfino.

Prozped Consulting Piotr Rozpędek

pl. Kilińskiego 3, pokój 206

71-414 Szczecin

tel./fax. +48 91 45 01 201 w. 370

e-mail: poczta@prozped.eu

www.prozped.eu

SPIS TREŚCI

WPROWADZENIE	5
1. CHARAKTERYSTYKA MIEJSCOWOŚCI, W KTÓREJ BĘDĄ REALIZOWANE OPERACJE	6
1.1. INFORMACJE PODSTAWOWE	6
1.2. RYS HISTORYCZNY	7
2. INWENTARYZACJA ZASOBÓW SŁUŻĄCYCH ODNOWIE MIEJSCOWOŚCI	9
2.1 DZIEDZICTWO KULTUROWE	9
2.2. ŚRODOWISKO PRZYRODNICZE I ZASOBY NATURALNE	11
2.2.1 Klimat	12
2.2.2 Budowa geologiczna	12
2.2.3 Obszary zasobowe	12
2.2.4 Obszary zalesione	12
2.2.5 Hydrografia	13
2.2.6 Fauna i flora	14
2.2.7 Obszary chronione	15
2.3. GOSPODARKA	18
2.4. ROLNICTWO	22
2.5. TURYSTYKA	24
2.6. INFRASTRUKTURA SPOŁECZNA	26
2.6.1 Opieka społeczna	26
2.6.2 Ochrona zdrowia i mienia	26
2.6.3 Edukacja	27
2.6.4 Kultura	27
2.6.5 Sport i rekreacja	29
2.7. KAPITAŁ LUDZKI I SPOŁECZNY	29
2.7.1 Struktura demograficzna	30
2.7.2 Rynek pracy i bezrobocie	31
2.8. INFRASTRUKTURA TECHNICZNA	33
2.8.1 Mieszkalnictwo	33
2.8.2 Komunikacja	34
2.8.3 Sieć wodociągowa	34
2.8.4 Sieć gazownicza	35
2.8.5 Gospodarka ściekowa	35
2.8.6 Gospodarka odpadami	36
2.8.7 Elektroenergetyka	36
2.8.8 Ciepłownictwo	37
2.8.9 Sieć telekomunikacyjna	37
3. OCENA MOCNYCH I SŁABYCH STRON MIEJSCOWOŚCI, W KTÓREJ BĘDĄ REALIZOWANE OPERACJE	38

4. OPIS I CHARAKTERYSTYKA OBSZARÓW O SZCZEGÓLNYM ZNACZENIU DLA ZASPOKOJENIA POTRZEB MIESZKAŃCÓW	42
5. OPIS PLANOWANYCH ZADAŃ INWESTYCYJNYCH I PRZEDSIĘWZIĘĆ AKTYWIZUJĄCYCH SPOŁECZNOŚĆ LOKALNĄ	45
5.1. PLANOWANE KIERUNKI ROZWOJU	45
5.2. WYKAZ OPERACJI	46
6. SYSTEM WDRAŻANIA	47
7. SYSTEM MONITOROWANIA I OCENY, PUBLIC RELATIONS	48
7.1. SYSTEM MONITOROWANIA PLANU ODNOWY MIEJSCOWOŚCI WIRÓW	48
7.2. OCENA PLANU ODNOWY MIEJSCOWOŚCI	49
7.3. PUBLIC RELATIONS PLANU ODNOWY MIEJSCOWOŚCI	49
PODSUMOWANIE	50

WPROWADZENIE

Plan Odnowy Miejscowości Wirów (zwany dalej „POM”) jest dokumentem określającym strategię działań wsi w sferze społeczno-gospodarczej na lata 2010-2017.

Bezpośrednim powodem stworzenia Planu Odnowy Miejscowości Wirów jest chęć efektywnego pozyskiwania funduszy strukturalnych na rzecz wsi w obecnym okresie programowania pomocy w Unii Europejskiej (w szczególności w ramach Programu Rozwoju Obszarów Wiejskich na lata 2007-2013).

Dodatkowym powodem powstania Planu Odnowy Miejscowości Wirów jest fakt, iż już od dawna mieszkańcy wsi oraz władze lokalne widziały potrzebę perspektywicznego wyznaczenia kluczowych kierunków rozwoju miejscowości. Opracowanie dokumentu planistycznego, jakim jest Plan Odnowy Miejscowości to kolejny etap starań mieszkańców o ukierunkowanie rozwoju Wirowa.

Przedkładany Plan Odnowy Miejscowości zgodny jest z dokumentami strategicznymi rozwoju kraju, regionu oraz Gminy Gryfino. Podstawą opracowania Planu są:

- Program Rozwoju Obszarów Wiejskich na lata 2007-2013
- Strategia sukcesu Miasta i Gminy Gryfino, przyjęta uchwałą Rady Miejskiej w Gryfinie nr XXVI/244/08 z dnia 29 maja 2008 r.
- Studium Uwarunkowań i Kierunków Zagospodarowania Przestrzennego Gminy Gryfino, przyjęte uchwałą Rady Miejskiej w Gryfinie nr XXI/183/08 z dnia 29 lutego 2008 r.
- Plan Rozwoju Lokalnego Gminy Gryfino, przyjęty uchwałą Rady Miejskiej w Gryfinie nr XIV/123/07 z dnia 4 października 2007 r.
- Strategia Rozwoju Turystyki Gminy Gryfino do roku 2020, przyjęta uchwałą Rady Miejskiej w Gryfinie nr LIII/568/10 z dnia 24 czerwca 2010 r.

Ponadto, Plan Odnowy Miejscowości Wirów został poddany analizie w ramach przeprowadzonych konsultacji społecznych, których stroną byli jego mieszkańcy, przedstawiciele Urzędu Miasta i Gminy Gryfino, jednostek organizacyjnych gminy oraz organizacji i podmiotów niezwiązanych bezpośrednio z Urzędem.

Niniejsze opracowanie zawiera charakterystykę miejscowości, jej rys historyczny, analizę zasobów służącą przedstawieniu stanu rzeczywistego, analizę SWOT - czyli mocne i słabe strony miejscowości, charakterystykę obszarów o szczególnym znaczeniu dla zaspokojenia potrzeb mieszkańców, a także zakładane przedsięwzięcia wraz z szacunkowymi kosztami i harmonogramem planowanych działań. W Planie został także przedstawiony szczegółowy system wdrażania, system monitorowania i oceny realizacji Planu, a także system komunikacji społecznej.

Plan Odnowy Miejscowości Wirów jest planem otwartym, który w zależności od potrzeb i uwarunkowań finansowych będzie mógł być aktualizowany. Takie sformułowanie pozwala na pewną swobodę, jeśli chodzi o możliwość dopisywania nowych działań, a także zmienianie kolejności ich realizacji w latach 2010-2017 w zależności od uruchomienia i dostępu do funduszy UE.

Niniejsze opracowanie, stanowiąc załącznik do wniosków aplikacyjnych o dofinansowanie projektów, poprzez realizację wskazanych w nim przedsięwzięć, przyczyni się do podniesienia standardu życia mieszkańców Wirowa oraz zwiększenia atrakcyjności całej miejscowości.

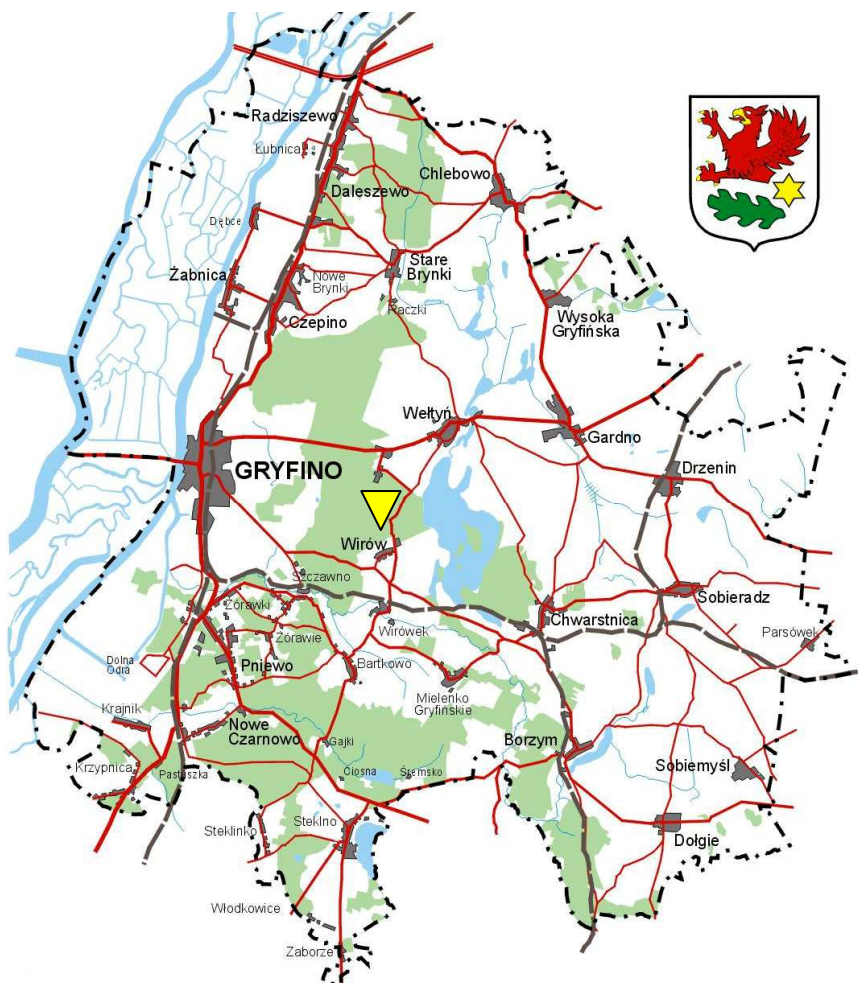
1. CHARAKTERYSTYKA MIEJSCOWOŚCI, W KTÓREJ BĘDĄ REALIZOWANE OPERACJE

1.1. INFORMACJE PODSTAWOWE



Mapa: miejscowość Wirów na tle kraju

Miejscowość Wirów położona jest w Województwie Zachodniopomorskim, w Powiecie Gryfińskim, w Gminie Gryfino. Miejscowość usytuowana jest w centralnej części gminy, w odległości ok. 5 km na południowy wschód od Gryfina, przy drodze powiatowej nr 1362 Z, w sąsiedztwie takich miejscowości jak: Wełtyń, Bartkowo, Chwarstnica, Zórawie.



Mapa: miejscowość Wirów na tle Gminy Gryfino

Według danych Urzędu Gminy Gryfino (stan na dzień 21.02.2011), miejscowość Wirów jest zamieszkiwana przez 171 osób, w tym 88 kobiet i 83 mężczyzn.

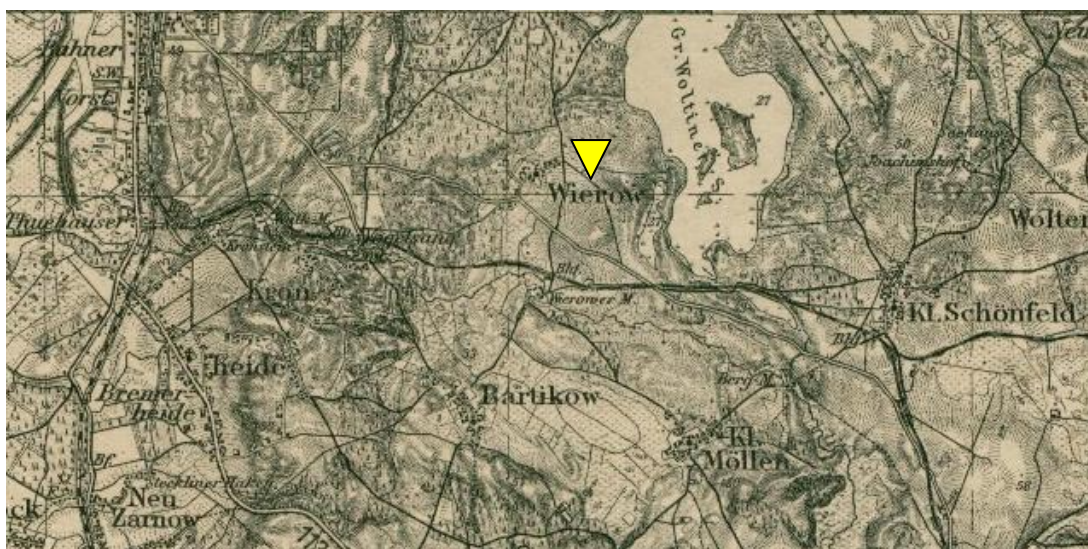
1.2. RYS HISTORYCZNY

WIRÓW (niem. Wierow) – wieś wzmiankowana po raz pierwszy w roku 1345 wśród posiadłości Cystersów kołbackich; po sekularyzacji weszła w skład domeny Kołbac. Statystyka domeny z 1628 roku (wieś występuje w niej pod nazwą *Wyrow*) dokumentuje istnienie gospodarstwa młynarza uposażonego jednym łanem, 5 gospodarstw chłopskich, 3 należących do pasterzy i 2 do pracowników folwarcznych – każde półłanowe, oraz rzemieślnika nie posiadającego ziemi.



Mapa: Wirów, oznaczone jako „Wier”, na mapie Lubinusa z roku 1618

W roku 1700 zasiedlone były tylko 3 gospodarstwa, w tym wolnego sołtysa i dwu chłopów; pozostałe były opuszczone. Pod koniec XVIII stulecia, poza wolnym sołtysem, istniało 6 gospodarstw chłopskich, 1 chałupnicze, a ponadto kościół filialny i szkoła; łącznie liczba domów wynosiła piętnaście. Mapa z 1822 r. potwierdza istnienie młyna.



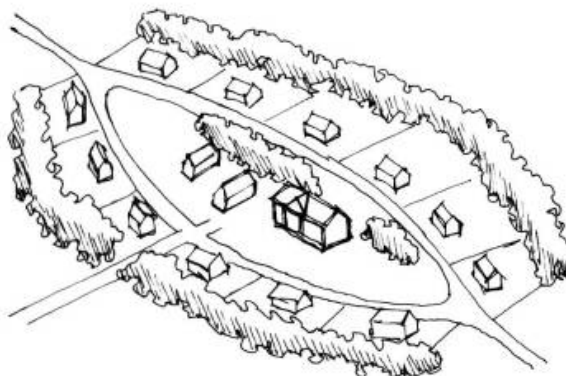
Mapa: miejscowość Wirów (niem. Wierow) na niemieckiej mapie z 1878 r.

W latach 60-tych XIX w. Wirów był wsią kościelną – filia parafii w Sobieradzu – z ziemią sołtysią, 6

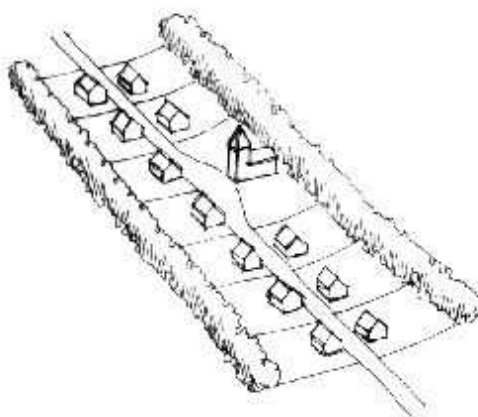
gospodarstwami chłopskimi, młynem i gospodarstwem młynarza, szkołą i kuźnią. We wsi było 20 domów mieszkalnych, 4 rzemieślnicze oraz 41 innych budynków, głównie gospodarskich. Po roku 1945, Wirów prezentuje typową wieś o charakterze chłopskim.

Układ przestrzenny

Pierwotnie, wieś o założeniu owalnicowym wytyczona na osi NE-SW. Obecnie, układ historyczny uległ zatarciu a miejscowość przybrała formę łukowatej ulicówki, wytyczonej prostopadle do drogi powiatowej. Niewątpliwą dominantę architektoniczną stanowi XIX-wieczny kościół, usytuowany pośrodku Wirowa, w pierzei południowej.



Schematyczne rozplanowanie wsi o charakterze „owalnicy”



Schematyczne rozplanowanie wsi o charakterze „ulicówki”

2. INWENTARYZACJA ZASOBÓW SŁUŻĄCYCH ODNOWIE MIEJSCOWOŚCI

2.1 DZIEDZICTWO KULTUROWE

Obiekty historyczne i dziedzictwa kulturowego pełnią ważną funkcję społeczno – kulturową oraz są dowodem na unikatowość historii i tożsamości kulturowej danej miejscowości. Poniższa tabela prezentuje wszystkie obiekty i obszary miejscowości Wirów, które zostały wpisane do rejestru zabytków, rekomendowane do ujęcia w rejestrze zabytków lub objęte są ewidencją konserwatorską.

Wpisane do rejestru zabytków
brak
Proponowane do wpisania do rejestru zabytków
1. Kościół filialny pw. Św. Anny
Ujęte w ewidencji zabytków
1. budynek mieszkalny nr 7, 2. budynek mieszkalny nr 8, 3. budynek mieszkalny nr 12, 4. budynek mieszkalny nr 14,

Tabela 1. Obszary i obiekty zabytkowe miejscowości Wirów (opracowanie własne na podstawie Studium uwarunkowań ...)

Ponadto, na obszarze miejscowości Wirów wyznaczono strefy ochrony konserwatorskiej, których zestawienie prezentuje poniższa tabela:

Rodzaj	Opis
Strefa „A” pełna ochrona dobrze zachowanych układów przestrzennych lub ich fragmentów, uznanych za szczególnie wartościowe, stanowiące materialne świadectwo historii regionu lub miejscowości. Obejmuje obszary wyróżniające się zasobem i stopniem zachowania historycznie ukształtowanej struktury, podlegające ochronie poprzez utrzymanie istniejącej formy i substancji.	Działka kościelna – w granicach kamiennego muru oporowego (daw. Cmentarz), z XIX-wiecznym, neoromańskim kościołem.
Strefa „K” ochrona krajobrazu związanego z historycznym układem przestrzennym lub występująca autonomicznie, jako wartościowy krajobraz ukształtowany w wyniku działalności człowieka np. parki, cmentarze, obsadzenia ulic i traktów	Cmentarz poewangelicki – usytuowany przy rozwidleniu dróg w północno-wschodniej części wsi.

Tabela 2. Strefy ochrony konserwatorskiej miejscowości Wirów
(opracowanie własne na podstawie Studium Ruralistycznego dla Gminy Gryfino)

W obrębie miejscowości Wirów wyznaczono również strefy ochrony konserwatorskiej dla stanowisk archeologicznych; zestawienie stanowisk prezentuje poniższa tabela:

Rodzaj strefy	Liczba stanowisk	Oznaczenie stanowisk
Strefa "W.II." częściowej ochrony konserwatorskiej stanowisk archeologicznych, dopuszczającej inwestowanie pod określonymi warunkami.	1	AZP: 34-05/96
Strefa "W.III." ograniczonej ochrony konserwatorskiej stanowisk archeologicznych, polegającej na prowadzeniu interwencyjnych badań archeologicznych w przypadku podejmowania prac ziemnych.	4	AZP: 34-05/95 AZP: 34-05/97 AZP: 34-05/101 AZP: 34-05/102

Tabela 3. Strefy ochrony konserwatorskiej dla stanowisk archeologicznych miejscowości Wirów (opracowanie własne na podstawie Studium uwarunkowań ...)

Zestawienie wartości kulturowych Wirowa prezentuje dodatkowa tabela, która znajduje się poniżej. Poszczególne symbole w niej zawarte oznaczają:

- | | |
|---------------------------------|---|
| A - Kościół | G - Cmentarze |
| B - Pałac, Dwór | H - Stanowiska Archeologiczne |
| C - Zabudowa Komunalna | I - Układ przestrzenny |
| D - Zabudowa Przemysłowa | J - Budownictwo Ludowe |
| E - Zabudowa Gospodarcza | R - Obiekty wpisane do rejestru zabytków |
| F - Parki | |

Miejscowość	A	B	C	D	E	F	G	H	I	J	R
Wirów	+		+		+		+	+	+		

Tabela 4. Zestawienie wartości kulturowych miejscowości Wirów (opracowanie własne na podstawie Studium uwarunkowań ...)

2.2. ŚRODOWISKO PRZYRODNICZE I ZASOBY NATURALNE

Zgodnie z geograficznym podziałem Polski (J. Kondracki, 2000), Gmina Gryfino położona jest w obrębie makroregionu „Pobrzeże Szczecińskie”, na który w obrębie Gminy składają się dodatkowo dwa mezoregiony: „Dolina Dolnej Odry” oraz „Równina Wełtyńska”.

Miejscowość Wirów zlokalizowana jest w obszarze Równiny Wełtyńskiej; podział geograficzny zaprezentowany jest na poniższym diagramie:

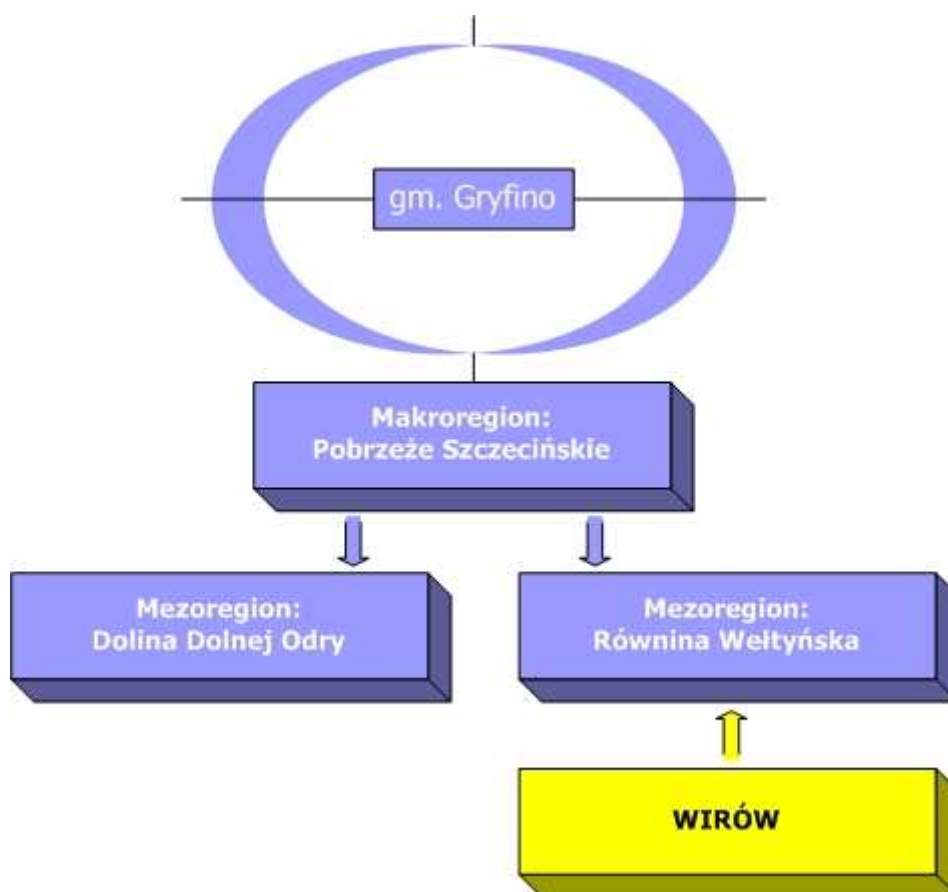


Diagram: położenie miejscowości Wirów zgodnie z podziałem geograficznym Polski (J. Kondracki, 2000)

Równina Wełtyńska jest falistą i pagórkowatą wysoczyzną moreny dennej, urozmaiconą licznymi formami typowymi dla deglacji arealnej. Wznosi się ona na wysokość 50 - 70 m n.p.m. W centralnej części znajduje się płaska równina akumulacji zastoiskowej. Na południe od jeziora Wełtyńskiego równina ma charakter pagórkowatej wysoczyzny morenowej z kemami w otoczeniu miejscowości Mielenko, Borzym Steklno. Wschodnia część Równiny to wysoczyzna płaskiej lub falistej moreny dennej. Na jej powierzchni występują liczne zagłębienia wytopiskowe wypełnione torfami. Zachodnia część Równiny Wełtyńskiej opada do wyższego tarasu nadzalewowego doliny Odry. Krawędź wysoczyzny na północ od Gryfina porozcinana jest głębokimi dolinkami denudacyjnymi. Na wysokości Gryfina wysoczyzna morenowa rozcięta jest krętą i głęboką na 15 m rynnową doliną Tywy

2.2.1 Klimat

Położenie geograficzne gminy ma wpływ na lokalne warunki klimatyczne, w tym miejscowości Wirów. Podstawowe wartości parametrów meteorologicznych tego obszaru, takie jak średnia ilość opadów, dominujące kierunki i siła wiatrów czy średnie temperatury są reprezentatywne dla większości obszaru Pomorza Zachodniego. Średni okres wegetacyjny trwa tu około 210 dni, średnia temperatura w roku waha się w przedziale od 6,5 do 7° C, wielkość opadów waha się pomiędzy 600 a 650 mm. Istotną cechą lokalnego klimatu jest zmienność i nieregularność pogody.

Miesiąc	I	II	III	IV	V	VI	VII	VIII	IX	X	XI	XII
Średnia temp. w C°	1,3	3,5	4,2	11,0	14,1	15,6	15,3	16,4	13,2	12,3	7,0	3,0

Tabela 5. Zestawienie średnich miesięcznych temperatur w gminie Gryfino (dane: Studium uwarunkowań ...)

2.2.2 Budowa geologiczna

Obszar Gminy budują utwory dwóch podstawowych okresów geologicznych. Na powierzchni czwartorzędowej odsłaniają się jedynie osady kredy górnej i trzeciorzędu. Powierzchnię pod strukturą czwartorzędową tworzą głównie osady oligocenu i miocenu. Brak starszych ogniw trzeciorzędu, co wynika z intensywności procesów erozji i denudacji, jaka miała miejsce w czasie tworzenia się sieci rzecznej.

Utwory czwartorzędu: gliny, piaski, pyły, ily czwartorzędowe oraz osady organiczne występują na całej powierzchni gminy. Miąższość ich waha się w granicach 5 – 135 m i są wśród nich osady plejstocenu, głównie gliny zwałowe, zalegające na piaskach i żwirach wodnolodowcowych, miejscami wypowo występują piaski lodowcowe na glinach zwałowych oraz utwory holocenu, reprezentowane przez torfy, gytie, kredę jeziorną, namuły piaszczyste i gliniaste, występujące w dnach dolin rzecznych, rynien i zagłębień bezodpływowych.

2.2.3 Obszary zasobowe

Gmina Gryfino nie należy do zasobnych w złoża kopalin, zarówno pod względem ilości jak i pod względem zróżnicowania. Dysponuje nieznacznymi zasobami kruszyw naturalnych, zalegających w obrębie złoża Weltyń – surowców ilastych ceramiki budowlanej o zasobach bilansowych na poziomie 275 tys. ton. Ze względu na bardzo niską jakość zalegającego w nim surowca, niską wartość ekonomiczną oraz położenie w bezpośrednim otoczeniu obszarów znajdujących się pod ochroną prawną, złoża to kwalifikuje się do wykreślenia z ewidencji kopalin.

2.2.4 Obszary zalesione

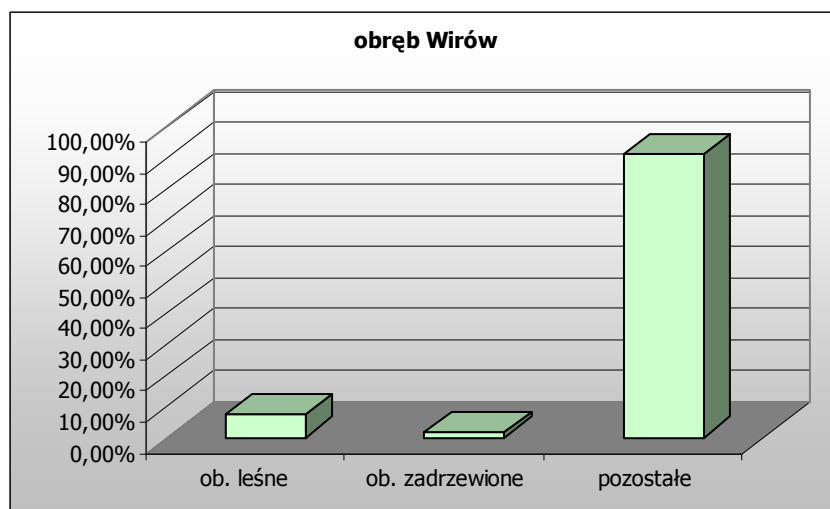
Lasy wraz z obszarami zadrzewionymi zajmują stosunkowo dużą powierzchnię Gminy – 5518,26 ha, co stanowi około 20% ogółu powierzchni. Największe kompleksy znajdują się w zachodniej i południowo-

zachodniej części Gminy, w dwóch obrębach leśnych: Rozdoły i Gryfino. W ogólnej powierzchni lasów, 75% stanowią lasy iglaste, 25% - lasy liściaste. Średni wiek lasów wynosi 40 lat - najstarsze drzewostany sosnowe występują w północnej części obrębu leśnego Gryfino oraz w jego południowej części, nad rzeką Pniewą. Cenny, ponad stuletni drzewostan dębowy rośnie w obrębie Rozdoły oraz na wschodnim brzegu jeziora Wełyńskiego. Lasy, blisko w 100 %, znajdują się w gospodarczym wykorzystaniu przez Nadleśnictwo Gryfino.

obręb: Wirów			
	pow. w ha	udział w pow. obrębu	udział w gminnych gruntach leśnych i zadrzewionych
ob. leśne	42,2440	7,36%	0,77%
ob. zadrzewione	9,0515	1,58%	0,16%
razem	51,2955	8,93%	0,93%

Tabela 6. Struktura obszarów zalesionych i zadrzewionych obrębu Wirów (stan na dzień: 31.01.2011, dane: Starostwo Powiatowe w Gryfinie)

Jak wynika z powyższej tabeli, na terenie obrębu Wirów obszary zalesione i zadrzewione obejmują ok. 51,3 ha, przy całkowitej powierzchni obrębu równej 574,3 ha, co stanowi jedynie 7,36% jego obszaru. Stanowią więc one relatywnie niewielki % w strukturze użytkowania gruntów na omawianym obszarze.



Wykres 1. Procentowy udział obszarów leśnych i zadrzewionych w ogólnej powierzchni obrębu Wirów (opracowanie własne na podstawie danych Starostwa Powiatowego w Gryfinie)

2.2.5 Hydrografia

Wody powierzchniowe

Gmina leży w zlewni Doliny Dolnej Odry- rzeki, która w znacznym stopniu utrzymała swój naturalny, meandrujący i rozlewiskowy charakter w obszarze objętym obecnie ochroną w postaci Parku Krajobrazowego Dolnej Odry. Dolny odcinek biegu rzeki należy do tych najlepiej zachowanych w swoim naturalnym charakterze, mimo regulacji rzeki jakiej dokonano się na przełomie XVIII i XIX w.

Drugą co do wielkości rzeką na terenie gminy jest Tywa, będąca prawym dopływem Odry o długości blisko 45km. Wypływa z niewielkiego jeziora w okolicy Trzcina Zdroju na Pojezierzu Myśluborskim. Szczególnie ciekawy jest trzykilometrowy odcinek doliny Tywy w pobliżu miejscowości Żurawie – tutaj wysoczyzna morenowa rozcięta jest głęboką i krętą rynną o zboczach sięgających 20 m wysokości. Rzeka Tywa przebiega również w pobliżu Wirowa – ok. 1 km na południe od miejscowości

Strukturę hydrograficzną Gminy, obok cieków wodnych i rzek, kształtują również jeziora, w tym liczne, małe pochodzenia postglacjalnego oraz sztuczne zbiorniki wodne. Jeziora stanowią bardzo ważny element lokalnych ekosystemów, są jednocześnie bardzo istotnym elementem krajobrazu gminy, decydującym o jej niepodważalnych walorach krajobrazowych.

Miejscowość Wirów położona jest w pobliżu następujących jezior:

Lp.	Nazwa jeziora	Powierzchnia [ha]	Szacowana obj. [tys. m ³]	Głębokość maks. [m]
1.	Wełtyń	349,53	13971,3	11,6
2.	Wirów	11,0	374,0	7,3

Tabela 7. Jeziora zlokalizowane w pobliżu miejscowości Wirów (dane: Studium uwarunkowań ...)

2.2.6 Fauna i flora

Na terenie Gminy Gryfino zarejestrowano 634 gatunki roślin, z czego 13 – pod ścisłą ochroną, 10 – pod ochroną częściową, 12 – to gatunki rzadkie lub zagrożone (dane: *Waloryzacja przyrodnicza Gminy Gryfino, Biuro Konserwacji Przyrody w Szczecinie, 1997*). Do gatunków pod całkowitą ochroną zaliczono m.in.: arcydzięgiel litwor, stroczy krwisty, rosiczka okrągłolistna, grąźel żółty, cis zwyczajny.



Zdjęcie: rosiczka okrągłolistna – jeden z gatunków chronionych w Gminie Gryfino

Na przebogaty skład faunistyczny Gminy wpłynęły m.in. takie czynniki jak: dość łagodny klimat o cechach klimatu morskiego, bogate ukształtowanie terenu oraz bogactwo siedlisk podmokłych,

kserotermicznych i leśnych. Dotychczas stwierdzono tu występowanie kilku tysięcy gatunków bezkręgowców i kręgowców. Wśród ryb warto wspomnieć o gatunku ginącym – łososiu, dla którego Odra stanowi szlak migracyjny na tarło. Spośród ginących gatunków płazów stwierdzono występowanie żaby zwinki, a gadów – żółwia błotnego.



Zdjęcie: bielik – jeden z ginących gatunków ptaków w Gminie Gryfino

Ponadto, ważnym elementem katalogu kręgowców występujących w Gminie są ptaki – stwierdzono występowanie 196 gatunków, a wśród nich gatunki ginące: bielik, kania rdzawa, sokół wędrowny.

2.2.7 Obszary chronione

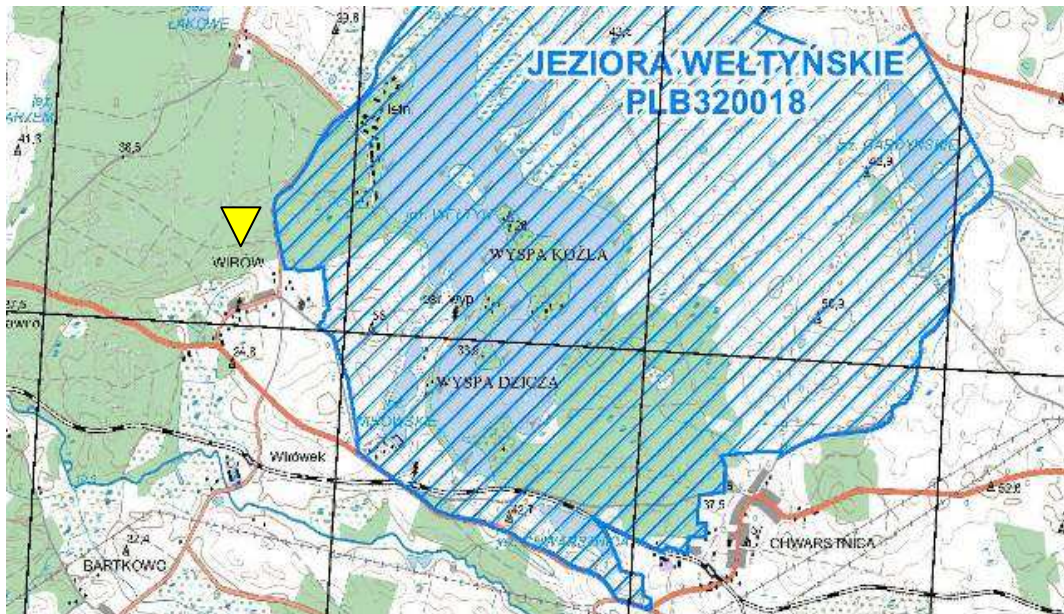
Na obszarze Gminy wyróżniono szereg obszarów chronionych, do których należą:

- Obszary sieci NATURA 2000,
- Szczeciński Park Krajobrazowy „Puszcza Bukowa” wraz z otuliną,
- Park Krajobrazowy Doliny Dolnej Odry wraz z otuliną,
- Pomniki przyrody, w tym „Krzywy Las” położony w obrębie Pniewo,
- Użytki ekologiczne: „Zgniły Grzyb” i „Dolina Storczykowa”.



Zdjęcie: pomnik przyrody „Krzywy Las” zlokalizowany w obrębie Pniewo

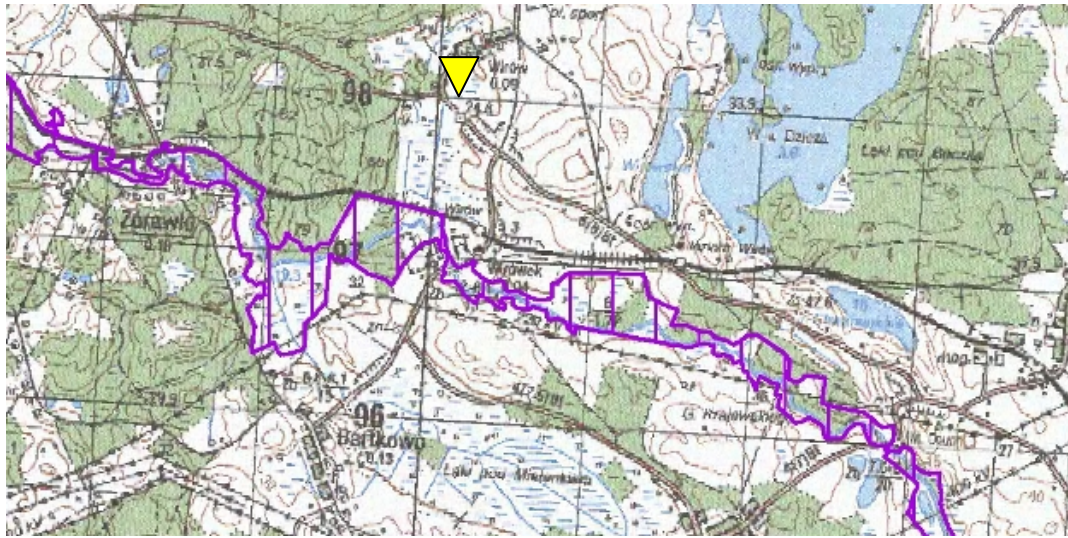
Miejscowość Wirów znajduje się w bezpośrednim sąsiedztwie obszarów chronionych NATURA 2000.



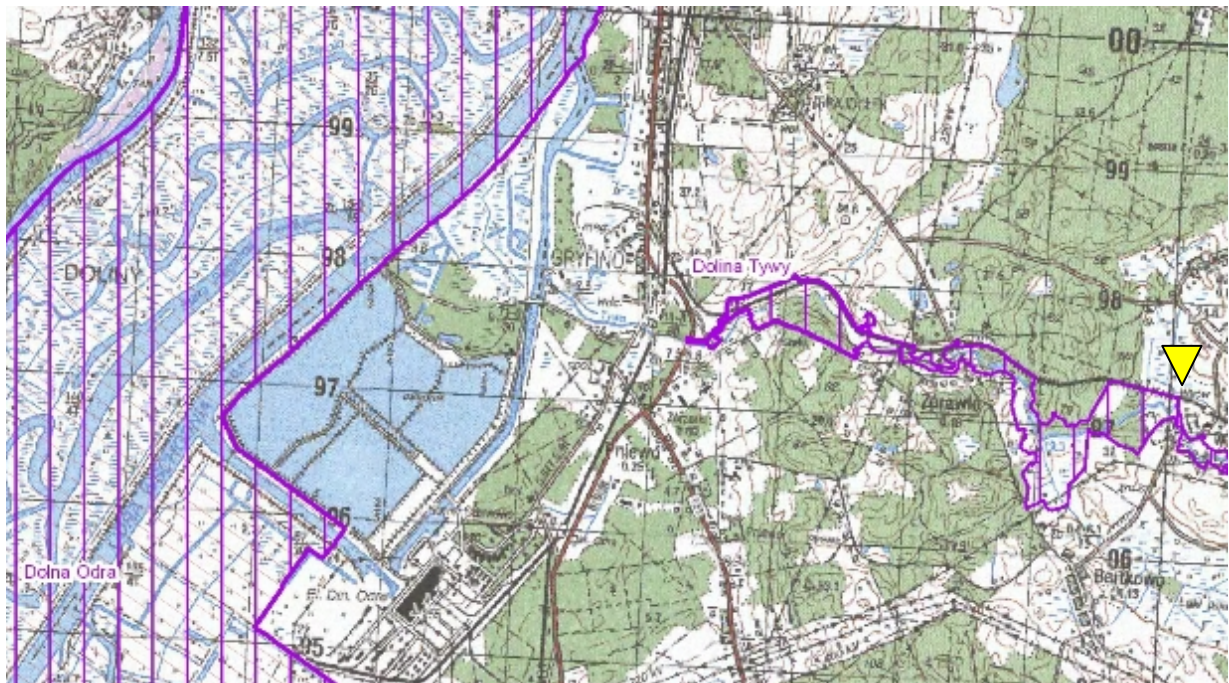
Mapa: Wirów na tle Obszaru Specjalnej Ochrony „Jeziora Węłtyńskie” [PLB320018]



Mapa: Wirów na tle Obszaru Specjalnej Ochrony „Dolina Dolnej Odry” [PLB320003]



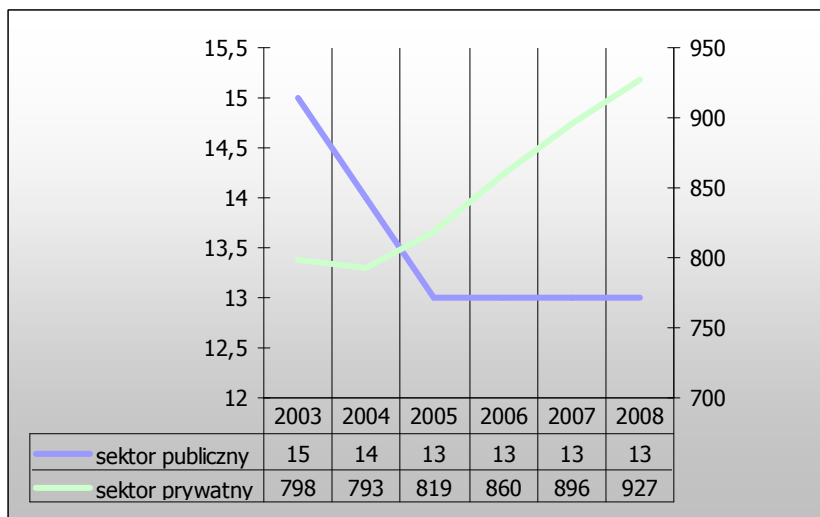
Mapa: Wirów na tle Specjalnego Obszaru Ochrony „Dolina Tywy” [PLH320050]



Mapa: Wirów na tle Specjalnego Obszaru Ochrony „Dolna Odra” [PLH320037]

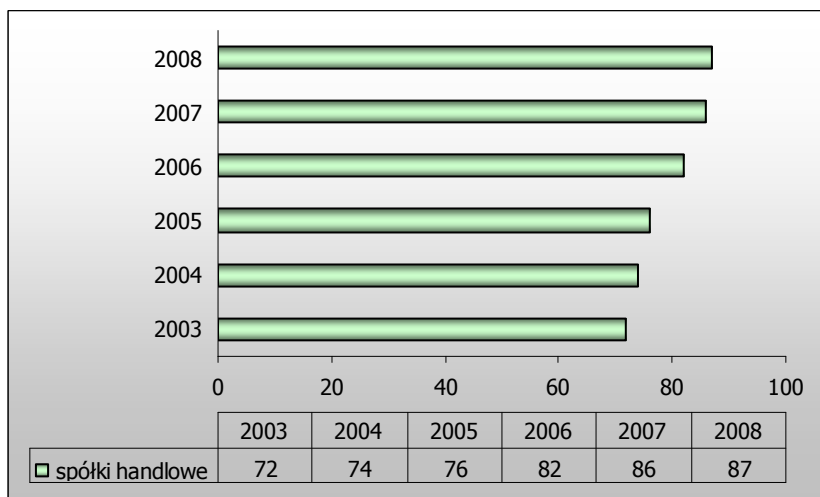
2.3. GOSPODARKA

Gmina Gryfino jest obszarem dynamicznego rozwoju gospodarczego, co widoczne jest zwłaszcza w sektorze prywatnym, który stanowi główną siłę napędową lokalnej gospodarki oraz, którego dynamika wzrostu osiąga wysokie wartości. Strukturę gospodarczą Gminy, w oparciu o wybrane sekcje systemu REGON, przedstawiono na diagramach poniżej.

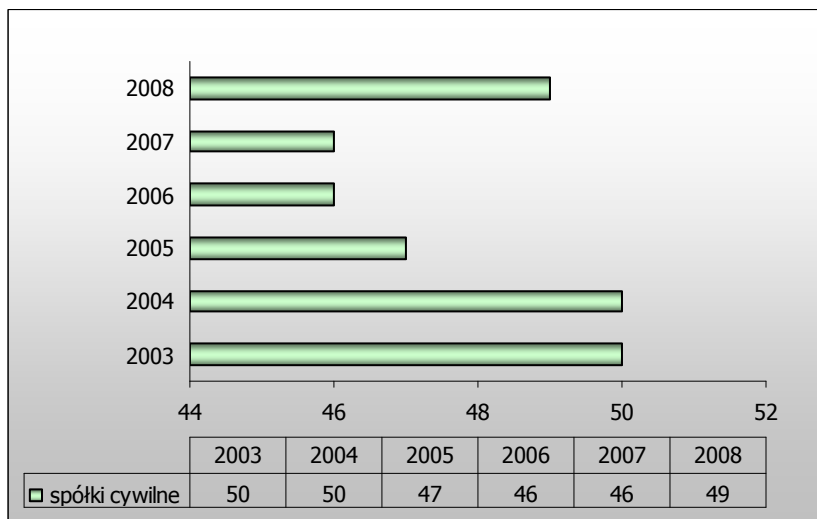


Wykres 2. Podmioty gospodarki narodowej wg sektora, wyodrębnione na obszarach wiejskich Gminy Gryfino w latach 2003 - 2008 (opracowanie własne na podstawie danych Banku Danych Regionalnych (<http://www.stat.gov.pl>))

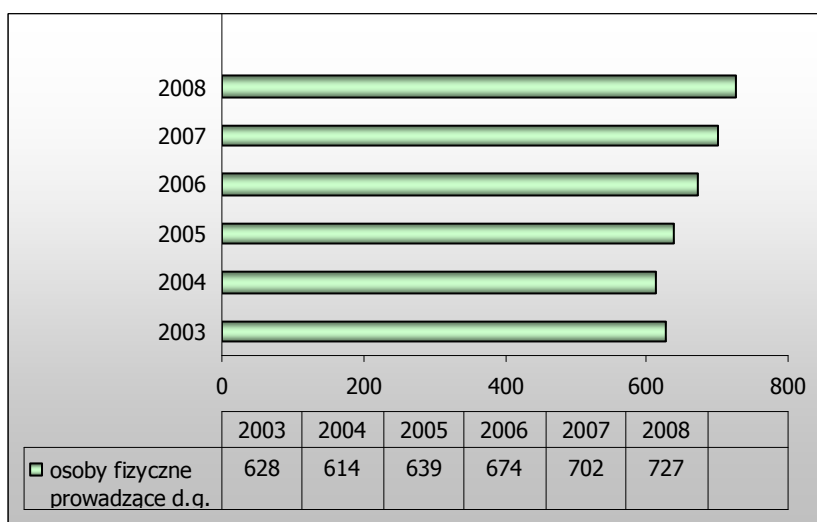
Dane wskazują, że sektor prywatny zdecydowanie przewyższa udział sektora publicznego; co więcej – od 2004 roku rozwija się dynamicznie, podczas gdy sektor publiczny od 2004 roku trwa w stagnacji.



Wykres 3. Liczba spółek handlowych zarejestrowanych na obszarach wiejskich Gminy Gryfino w latach 2003 - 2008 (opracowanie własne na podstawie danych Banku Danych Regionalnych (<http://www.stat.gov.pl>))



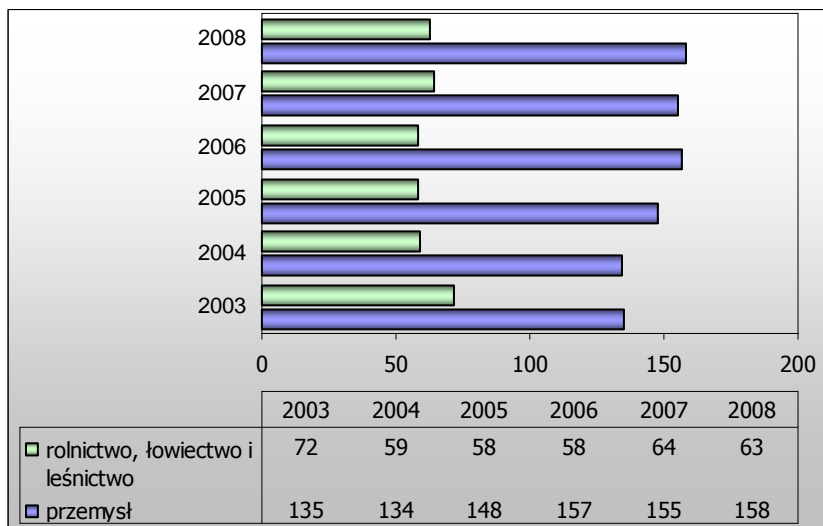
Wykres 4. Liczba spółek cywilnych zarejestrowanych na obszarach wiejskich Gminy Gryfino w latach 2003 - 2008 (opracowanie własne na podstawie danych Banku Danych Regionalnych (<http://www.stat.gov.pl>))



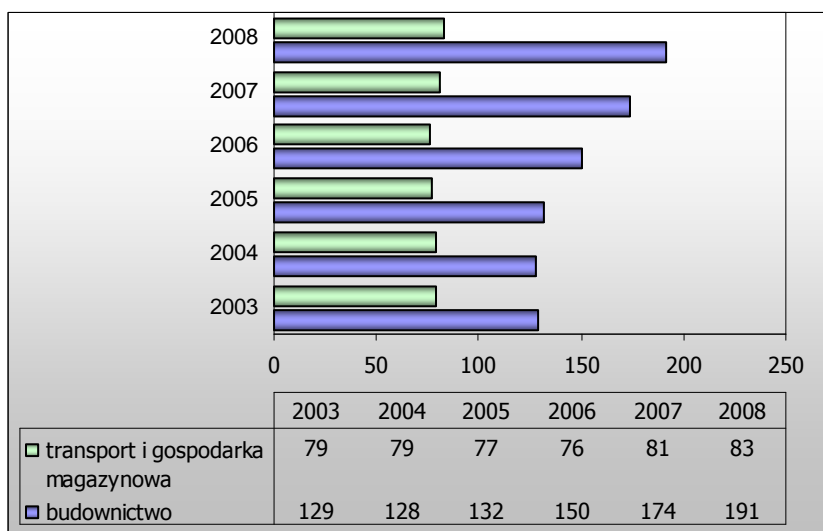
Wykres 5. Liczba podmiotów gospodarczych z obszarów wiejskich, zarejestrowanych w EDG Gminy Gryfino w latach 2003 - 2008 (opracowanie własne na podstawie danych Banku Danych Regionalnych (<http://www.stat.gov.pl>))

Powyższe tabele wskazują na dynamiczny rozwój sektora prywatnego, przy czym dynamika wzrostu nie jest równomierna. Spółki handlowe rozwijają się nieprzerwanie od 2003 roku, podczas gdy spółki cywilne, zarejestrowane na najwyższym poziomie w latach 2003-2004, zanotowały znaczny spadek w kolejnych latach. Dopiero rok 2008 wykazał się znacznym wzrostem zarejestrowanych spółek cywilnych, aczkolwiek ich liczebny poziom nie osiągnął jeszcze najwyższego, zanotowanego w omawianym okresie stanu. Jeżeli chodzi o osoby fizyczne prowadzące działalność gospodarczą, pomijając rok 2004, liczba zarejestrowanych podmiotów wciąż rośnie.

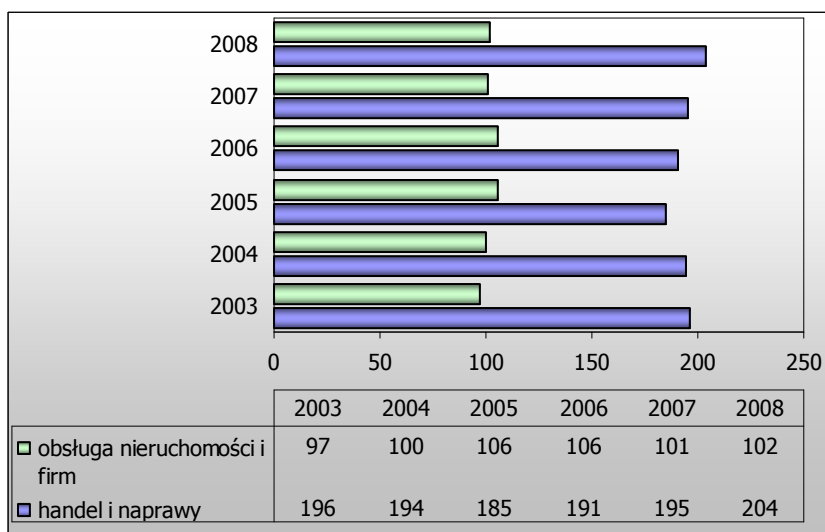
Warto również przyjrzeć się strukturze podmiotów gospodarki narodowej na obszarach wiejskich Gminy Gryfino w świetle wybranych sekcji PKD 2007 – są one zaprezentowane na poniższych diagramach.



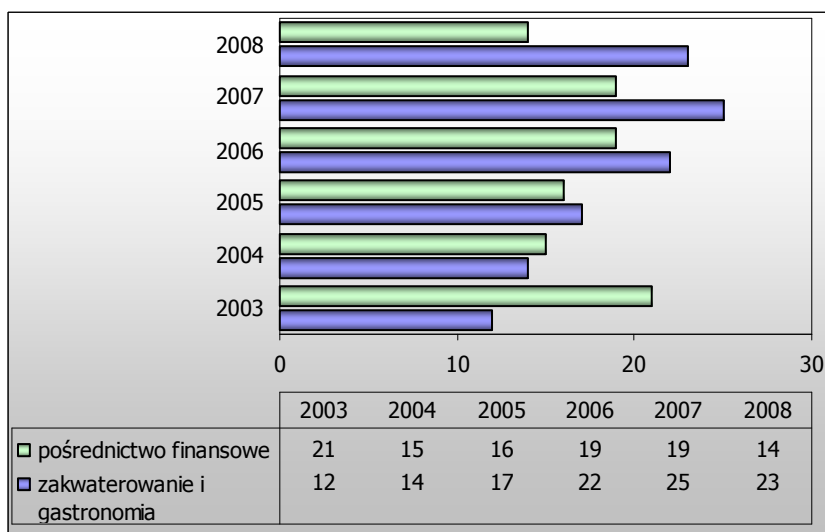
Wykres 6. Liczba podmiotów z obszarów wiejskich Gminy Gryfino, wg wybranych sekcji PKD 2007, w latach 2003 - 2008 (opracowanie własne na podstawie danych Banku Danych Regionalnych (<http://www.stat.gov.pl>))



Wykres 7. Liczba podmiotów z obszarów wiejskich Gminy Gryfino, wg wybranych sekcji PKD 2007, w latach 2003 - 2008 (opracowanie własne na podstawie danych Banku Danych Regionalnych (<http://www.stat.gov.pl>))



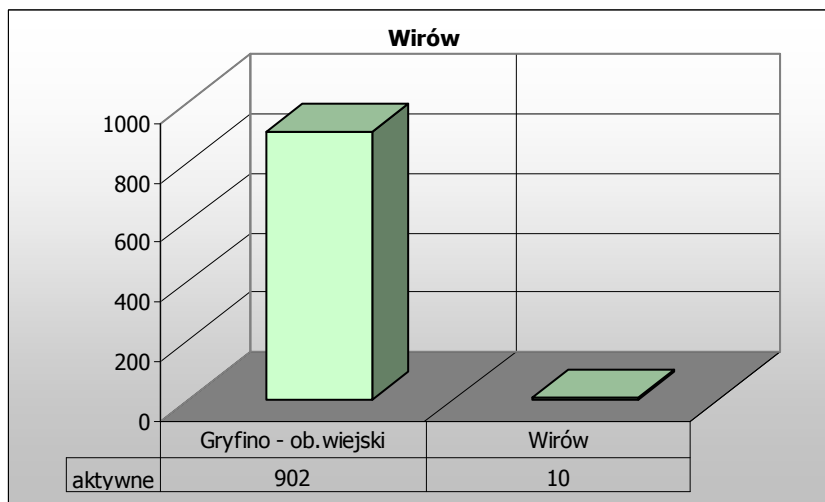
Wykres 8. Liczba podmiotów z obszarów wiejskich Gminy Gryfino, wg wybranych sekcji PKD 2007, w latach 2003 - 2008 (opracowanie własne na podstawie danych Banku Danych Regionalnych (<http://www.stat.gov.pl>))



Wykres 9. Liczba podmiotów z obszarów wiejskich Gminy Gryfino, wg wybranych sekcji PKD 2007, w latach 2003 - 2008 (opracowanie własne na podstawie danych Banku Danych Regionalnych (<http://www.stat.gov.pl>))

Zaprezentowane tabele wskazują na dość nierównomierną dynamikę wybranych sektorów gospodarki narodowej (zgodnie z PKD 2007). Najbardziej stabilny rozwój prezentują podmioty związane z budownictwem – od roku 2003 praktycznie następuje ciągły ich wzrost. Dość podobnie wygląda statystyka dla podmiotów związanych z zakwaterowaniem i gastronomią, dla których linia wzrostu pnie się w górę w latach 2003-2007, i dopiero w roku 2008 następuje niewielki spadek. W przypadku sektora rolniczego, obejmującego również łowiectwo i myślistwo, widoczny jest dość dramatyczny spadek liczby podmiotów po roku 2003, następnie okres wyraźnej dekoniunktury w latach 2004-2006, i w latach kolejnych pewien postęp, choć nadal o tendencji stagnacyjnej. Przemysł utrzymuje się na mniej więcej tym samym poziomie od roku 2005, kiedy zanotowano wzrost w stosunku do lat poprzednich. Podobny, stały poziom zarejestrowanych podmiotów można zauważyć w przypadku sektora transportu i gospodarki magazynowej oraz obsługi nieruchomości i firm. Podmioty skojarzone z handlem i naprawami, po latach recesji (2004-2007), osiągnęły znaczny wzrost w 2008 roku. Najbardziej asynchroniczną dynamikę zmian odnotowały podmioty związane z pośrednictwem finansowym – rok 2003 zaznaczył się największą ich liczbą, następnie zanotowano znaczny spadek, po czym w latach 2005-2007 ograniczony wzrost, by w roku 2008 ponownie drastycznie ograniczyć liczebny poziom.

Ponadto, na podstawie udostępnionych danych na dzień 31.07.2010 r., stwierdzono następującą aktywność podmiotów gospodarki narodowej na obszarze sołectwa Wirów:



Wykres 10. Aktywność podmiotów gospodarki narodowej wg rejestru REGON w sołectwie Wirów
(opracowanie własne na podstawie danych: Urząd Statystyczny w Szczecinie, stan na dzień: 31.01.2011)

2.4. ROLNICTWO

Rolnicza działalność produkcyjna zajmuje bardzo ważne miejsce w strukturze dochodów mieszkańców Gminy – decyduje o tym znaczący udział gruntów rolnych w jej powierzchni: zajmują one łącznie blisko 12 779 ha. Dominujący udział w strukturze agrarnej mają uprawy zajmujące powierzchnię 10 680 ha, łąki zajmują 1 544 ha, pastwiska – 470 ha. Najmniejszą powierzchnię zajmują sady - tylko niecałe 86 ha. Strukturę agrarną gminy z uwzględnieniem podziału na poszczególne użytki obrazuje poniższa tabela.

Gmina Gryfino	
pow. w ha	
grunty orne	10679,5249
sady	85,6465
łąki trwałe	1543,6308
pastwiska trwałe	470,1688
rowy	89,3451
razem	12778,971

Tabela 8. Struktura agrarna Gminy Gryfino
(dane: Starostwo Powiatowe w Gryfinie, stan na dzień: 31.07.2010)

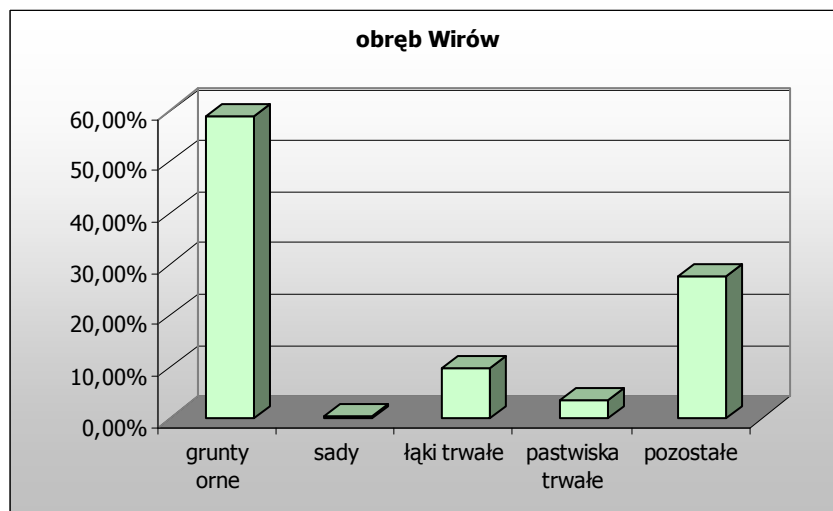
Natomiast struktura użytków rolnych w obrębie Wirów przedstawia się następująco:

obręb: Wirów			
	pow. w ha	udział w pow. obrębu	udział w gminnych użytkach rolnych
grunty orne	338,1394	58,88%	2,65%
sady	1,8983	0,33%	0,01%
łąki trwałe	55,2866	9,63%	0,43%
pastwiska trwałe	20,0179	3,49%	0,16%
razem	415,3422	72,32%	3,25%

Tabela 9. Struktura użytków rolnych miejscowości Wirów

(dane: Starostwo Powiatowe w Gryfinie, stan na dzień: 31.01.2011)

Jak wynika z zestawienia, w obrębie Wirowa bardzo wyraźnie zaznacza się gminna tendencja do dominaty gruntów ornych (blisko 59% powierzchni obrębu) oraz znikomej ilości sadów (jedynie 0,33 % omawianej powierzchni). Strukturę użytków rolnych w obrębie Wirów dobrze ilustruje poniższy diagram:



Wykres 11. Struktura użytków rolnych w obrębie Wirowa (opracowanie własne na podstawie danych: Starostwo Powiatowe w Gryfinie, stan na dzień: 31.07.2010)

W odniesieniu do uwarunkowań klimatycznych, należy zauważyć, że przebieg średnich temperatur miesięcznych wyznacza dwa ważne dla rolnictwa okresy: gospodarczy i wegetacyjny. Okres gospodarczy rozpoczyna się między 16-20 marca a kończy między 27.XI-04.XII – trwa więc 252 do 262 dni, Natomiast okres wegetacyjny rozpoczyna się na przełomie marca i kwietnia a kończy w pierwszej dekadzie listopada – trwa więc od 217 do 223 dni.

Struktura gospodarstw i ich wielkość zmieniła się na terenie Gminy w zasadniczy sposób. Umocnił się tu sektor prywatny, grunty i obiekty dawnych Państwowych Gospodarstw Rolnych objęli częściowo indywidualni właściciele lub dzierżawcy, wiele z nich pozostaje jednak ciągle niewykorzystanych. W gminie najwięcej jest gospodarstw małych, mieszczących się w przedziale 1-15 ha, stanowią one ponad 85% całości; jest również grupa gospodarstw o średniej powierzchni w przedziale 20-50 ha, 4 gospodarstwa o średniej powierzchni w przedziale 100-200 ha oraz dwa o średniej powierzchni do 1000 ha (dane: Studium uwarunkowań)

2.5. TURYSTYKA

Na podstawie zapisów *Strategii Rozwoju Turystyki Gminy Gryfino na lata 2010-2020* można stwierdzić, że Gmina charakteryzuje się znacznym potencjałem turystyczno-rekreacyjnym. Głównym jej atutem jest atrakcyjne położenie nad drogą wodną Odra oraz wzdłuż krajowych i międzynarodowych szlaków komunikacyjnych, np. drogi ekspresowej S3. Omawiany obszar posiada bogatą historię, która obecnie nie jest w pełni wykorzystywana dla rozwoju turystyki. Liczne walory przyrodnicze i kulturowe pokazują, w dużej mierze ukryty jeszcze, potencjał rozwojowy. Gminę przecinają różnorodne szlaki turystyczne, zarówno rowerowe jak i piesze.

Przez lub w pobliżu miejscowości Wirów przebiegają szlaki turystyczne wyszczególnione poniżej:

Szlaki rowerowe, oznakowane kolorami za pomocą (.....)	
	<p>Wełtyńsko-Tywiański 2R– szlak niebieski: (34,9 km)</p> <p>Gryfino (plac Barnima) – ścieżka rowerowa do jeziora Wełtyńskiego – Wełtyń – Chwarstnica – Borzym – Borzymek – Mielenko Gryfińskie – Wirówek – Wirów – Gryfino</p>
	<p>Stekliński 4R– szlak żółty: (29,5 km)</p> <p>Gryfino (plac Barnima) – ścieżka rowerowa do jeziora Wełtyńskiego – Wirów – Wirówek – Bartkowo – Śremsko – Steklno – Steklino – Nowe Czarnowo – Pniewo – Żórawki – Tywina – Gryfino (Centrum Wodne „Laguna”)</p>
Szlaki piesze, oznakowane kolorami za pomocą (_ _ _ _ _)	
	<p>Stekliński – szlak żółty:</p> <p>Żórawki – Żórawie – Szczawno – Bartkowo – Steklno – Czarnówko – Lubicz – 18,06 km.</p>
	<p>Czepiński – szlak czarny:</p> <p>Czepino PKP – Las Osuchów - Wełtyń – Jezioro Wirów - Żórawie - Pniewo – Dolna Odra - 20,06 km.</p>

Tabela 10. Szlaki turystyczne w obszarze miejscowości Wirów (dane: www.gryfino.pl)



Mapa: szlaki turystyczne w obszarze miejscowości Wirów (źródło: www.gryfino.pl)

Bazę noclegową, poza obszarem miasta Gryfino, tworzą:

Lokalizacja	Nazwa obiektu
Czepino	Pensjonat „Zielone Wzgórze”
Osuch	Gospodarstwo Agroturystyczne „Stary Młyn nad Tywą” Janusz i Magdalena Różakowie
Pniewo	Motel „Saga”
Steklno	Ośrodek Wypoczynkowy „Ptasi Dwór”
Wirów	Ośrodek Wypoczynkowy „Szałamaja” na Wyspie Dzikiej
Wirów	Ośrodek Wypoczynkowy „Pod Muszlami” Grzegorz Frątczak
Wirówek	Gospodarstwo Agroturystyczne „Wirówek”
Włodkowice	Gospodarstwo Agroturystyczne „Raj” Henryk Hancewicz
Żórawie	Gospodarstwo Agroturystyczne „Bukowiniec” Bożena Kowalczyk i Krzysztof Tyburczy
Żórawie	Gospodarstwo Agroturystyczne „Przy Lesie” Katarzyna Bartosiewicz

Tabela 11. Baza noclegowa wiejskich obszarów Gminy Gryfino (dane: Strategia Rozwoju Turystyki Gminy Gryfino na lata 2010-2020)

2.6. INFRASTRUKTURA SPOŁECZNA

2.6.1 Opieka społeczna

Ośrodek Pomocy Społecznej w Gryfinie, powołany uchwałą z dnia 26.04.1990 roku, realizuje zadania wynikające z rządowych programów pomocy społecznej bądź innych ustaw, mających na celu ochronę poziomu życia osób i rodzin najuboższych; w wykonywaniu powierzonych zadań, OPS wspierane jest przez Powiatowe Centrum Pomocy Rodzinie oraz inne organizacje, w tym pozarządowe.

Miejscowość Wirów objęta jest działaniami OPS w Gryfinie – zgodnie z danymi statystycznymi, w roku 2010 mieszkańcy Wirowa nie korzystali z form pomocy społecznej. Poniższa tabela przedstawia natomiast dane za rok 2010 dla całej gminy Gryfino:

Gmina Gryfino	Udzielone świadczenia pomocy społecznej
Cel udzielonej pomocy	Ogółem liczba wspartych osób
Pomoc udzielana rodzinom z dziećmi	1525
Pomoc przyznana z powodu bezrobocia	994
Pomoc przyznana z powodu bezradności w sprawach opiekuńczo-wychowawczych	550
Pomoc przyznana z powodu bezradności w sprawach opiekuńczo-wychowawczych w rodzinach wielodzietnych	199

Tabela 12: Struktura świadczeń pomocy społecznej w Gminie Gryfino w roku 2010 (dane: OPS w Gryfinie)

2.6.2 Ochrona zdrowia i mienia

Gmina Gryfino, ze względu na fakt posiadania na swoim terenie siedziby powiatu, posiada wszystkie podstawowe obiekty służby zdrowia, należą do nich:

- Szpital Powiatowy w Gryfinie,
- Zakłady Opieki Zdrowotnej,
- Apteki i Punkty Apteczne,
- Wojewódzka Stacja Pogotowia Ratunkowego,
- Powiatowa Stacja Sanitarно-Epidemiologiczna,
- Regionalne Centrum Krwiodawstwa i Krwiolecznictwa w Szczecinie, OT/Gryfino

Na terenie gminy Gryfino publicznymi służbami dbającymi o bezpieczeństwo jej mieszkańców jest policja, straż miejska, straż pożarna, straż graniczna oraz służby leśne. Na obszarach wiejskich, szczególną rolę zarówno w przypadku zagrożenia zdrowia i życia, jak również bezpieczeństwa, odgrywają oddziały Ochotniczej Straży Pożarnej.

Oddziały OSP:
Chwarstnica
Radziszewo
Sobieradz
Wełtyń

Tabela 13. Zestawienie oddziałów OSP Gminy Gryfino
(dane: <http://www.raffer.org/gryfino-osp/>)

2.6.3 Edukacja

Podstawowe zadania z zakresu oświaty realizują na terenie gminy Gryfino następujące instytucje:

Placówki szkolno-oświatowe do poziomu gimnazjalnego
5 przedszkoli, wszystkie położone w obszarze miasta Gryfino
Miasto Gryfino: SP nr 1 (obwód: Gryfino, Ciosna, Gajki, Krajnik, Krzypnica, Nowe Czarnowo, Pniewo, Pastuszka, Steklno, Stelinko, Szczawno, Śremsko, Włodkowice, Zaborze, Żarówka, Żórawie), SP nr 2, SP nr 3 (Zespół Szkół w Gryfinie), SP nr 4
Zespół Szkół w Gardnie, obwód: Gardno, Wełtyń, Drzenin, Stare Brynki, Wysoka Gryfińska, Chlebowo, Raczki, Parsówek
Zespół Szkół w Chwarstnicy, obwód: Chwarstnica, Sobieradz, Borzym, Dołgie, Sobiemyśl, Mielenko, Bartkowo, Wirów , Wirówek, Osuch
SP Żabnica, obwód: Żabnica, Czepino, Dębce, Nowe Brynki, Gryfino
SP Radziszewo; obwód: Daleszewo, Radziszewo, Łubnica
Gimnazjum nr 1 (Zespół Szkół w Gryfinie) – obwód: Gryfino, Ciosna, Czepino, Daleszewo, Dębce, Gajki, Krajnik, Krzypnica, Łubnica, Nowe Brynki, Nowe Czarnowo, Pastuszka, Pniewo, Radziszewo, Stelinko, Steklno, Szczawno, Śremsko, Włodkowice, Zaborze, Żabnica, Żarówka, Żórawie; Gimnazjum nr 2 (Zespół Szkół Ogólnokształcących) – obwód: Gryfino

Tabela 14. Zestawienie podstawowych placówek oświatowych Gminy Gryfino (dane: www.gryfino.pl)

2.6.4 Kultura

Osią rozwoju w sferze kultury na obszarze Gminy Gryfino jest Gryfiński Dom Kultury. Główna siedziba GDK-u znajduje się w Gryfinie przy ul. Szczecińskiej 17. Od września 2005 r. placówka działa również w "sercu miasta" – w tzw. "Pałacyku pod Lwami" - dotychczasowej siedzibie Młodzieżowego Domu Kultury, z którym obecnie stanowi jedną instytucję, gdyż placówka przejęła także wszystkie zadania statutowe MDK-u.

Zadaniem Gryfińskiego Domu Kultury jest umożliwienie dzieciom, młodzieży, a także dorosłym mieszkańcom Gminy Gryfino, rozwoju własnych zainteresowań i pasji oraz zaspakajanie potrzeb w zakresie tworzenia, uczestniczenia, odbioru wartości kulturalnych, poprzez kształtowanie wzorów aktywnego uczestnictwa w kulturze, organizowanie przedsięwzięć propagujących i prezentujących Gminę w kraju i zagranicą.

Na obszarze wiejskim Gminy, GDK realizuje swoje zadania poprzez wyszczególnione poniżej placówki w terenie:

Jednostki organizacyjne GDK:	
Świetlica wiejska w Bartkowie	Świetlica wiejska w Krzypnicy
Świetlica wiejska w Borzymiu	Świetlica wiejska w Mielniku Gryfińskim
Świetlica wiejska w Chwarstnicy	Świetlica wiejska w Nowym Czarnowie
Świetlica wiejska w Czepinie	Świetlica wiejska w Sobiemyślu
Świetlica wiejska w Daleszewie	Świetlica wiejska w Sobieradzu
Świetlica wiejska w Dołgie	Świetlica wiejska w Starych Brynkach
Świetlica wiejska w Drzeninie	Świetlica wiejska w Steklnie
Świetlica wiejska w Krajniku	Świetlica wiejska w Wełtyniu

Tabela 15. Zestawienie świetlic wiejskich Gminy Gryfino (dane: www.gryfino.pl)

Ponadto, zadania w obrębie sfery kultury, wypełnia Biblioteka Publiczna w Gryfinie, posiadająca również swoje oddziały na obszarach wiejskich:

Wybrane filie Biblioteki Publicznej:	
Filia w Chwarstnicy	Filia w Wełtyniu
Filia publiczno-szkolna w Gardnie	Filia publiczno-szkolna w Żabnicy
Filia w Pniewie	

Tabela 16. Zestawienie filii Biblioteki Publicznej w Gryfinie na obszarach wiejskich (dane: www.gryfino.pl)

Ponadto, warte wyróżnienia są zespoły i kapele ludowe, aktywnie funkcjonujące na terenie Gminy:

Kapele ludowe z obszaru Gminy Gryfino	
Bartkowo	Kapela Ludowa "Bartkowiacy" powstała we wrześniu 1986 r. Zespół gra i śpiewa melodie różnych regionów Polski: z okolic Rzeszowa, Krakowa, Lublina, Wielkopolski, Kaszub, ziemi kieleckiej, a także melodie tworzone na ziemi gryfińskiej.
Borzym	Kapela Ludowa "Borzymianka"
Gardno	Zespół biesiadny „Gardnianki”
Gryfino	Zespół dziecięcy „Gryficki”
Wełtyń	Kapela ludowa „Wełtynianka”

Tabela 17. Zespoły ludowe Gminy Gryfino (dane: www.gryfino.pl)

2.6.5 Sport i rekreacja

Krzewienie kultury fizycznej na obszarach wiejskich Gminy Gryfino możliwe jest dzięki obiektom, rozmieszczonym w wielu punktach Gminy.

Obiekty sportowe na obszarach wiejskich			
Szkoła podstawowa w Chwarstnicy	sala gimnastyczna, boisko ogólnodostępne ze sztuczną nawierzchnią	Szkoła podstawowa w Radziszewie	boisko ogólnodostępne ze sztuczną nawierzchnią
Szkoła podstawowa w Gardnie	sala gimnastyczna	Szkoła podstawowa w Żabnicy	sala gimnastyczna
Bartkowo	boisko sportowe – trawiaste 120/60	Krzypnica	boisko 120/60
Borzym	boisko 120/50, boisko do piłki siatkowej	Steklno	boisko 120/60
Chwarstnica	Boisko sportowe – trawiaste 120/60	Sobiemyśl	boisko 120/60, boisko do piłki siatkowej, kosz do koszykówki
Daleszewo	boisko sportowe – 71/107	Sobieradz	boisko 120/60
Dołgie	boisko 80/70	Stare Brynki	boisko 120/60
Drzenin	boisko 120/60	Wirów	boisko 120/60, boisko do piłki siatkowej
Gardno	boisko 120/60	Wysoka Gryfińska	boisko 120/60, boisko do piłki siatkowej
Pniewo	boisko sportowe – 120/60		

Tabela 18. Zestawienie obiektów obszarów wiejskich Gminy Gryfino (dane: Program Rozwoju Lokalnego dla Gminy Gryfino)

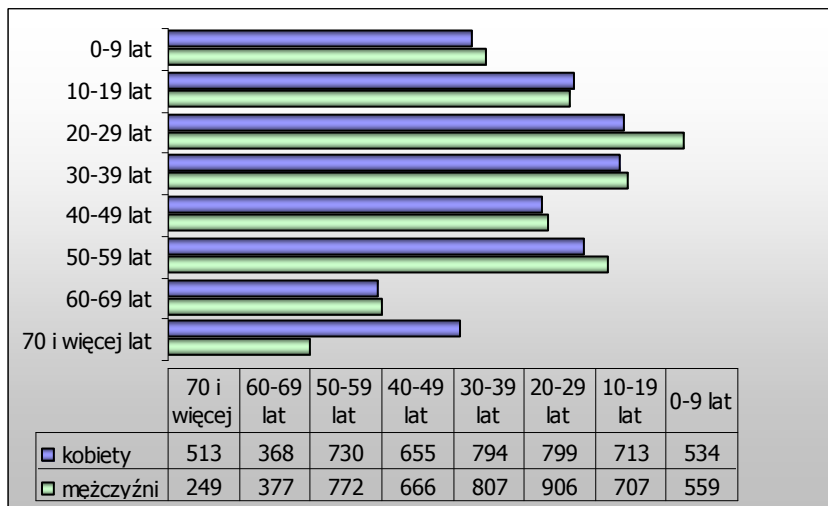
Baza rekreacyjna na terenie gminy Gryfino jest stosunkowo niewielka – jedynie nad jeziorami Wełtyń, Steklno i **Wirów** zlokalizowane są plaże miejskie wraz z wypożyczalniami sprzętu pływającego.

2.7. KAPITAŁ LUDZKI I SPOŁECZNY

Znaczna część danych statystycznych odnoszących się do struktury demograficznej, rynku pracy i bezrobocia dostępna jest jedynie we wskaźnikach odnoszących się do całej gminy. Niemniej jednak ze względu na fakt, iż Gmina Gryfino ma charakter dość jednorodny należy przyjąć, że podane w niniejszym rozdziale wskaźniki odnoszą się proporcjonalnie także do samej miejscowości Wirów.

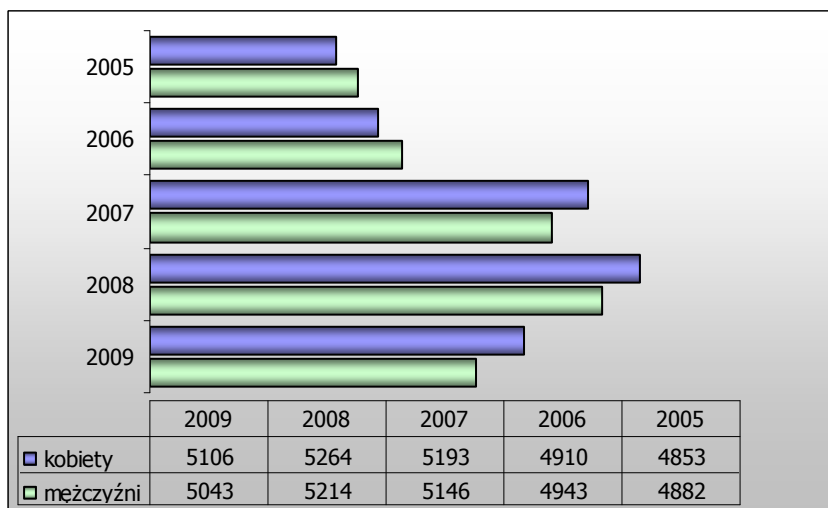
2.7.1 Struktura demograficzna

Obszary wiejskie Gminy Gryfino, na koniec roku 2009 zamieszkiwało 10149 osób, w tym 5106 kobiet. Liczba mieszkańców w poszczególnych przedziałach wiekowych nie wykazuje większego zróżnicowania ze względu na płeć, z wyjątkiem przedziału 20-29 lat, w którym dość wyraźnie dominują mężczyźni oraz przedziału 70-więcej lat, w którym bardzo wyraźnie przeważają kobiety.



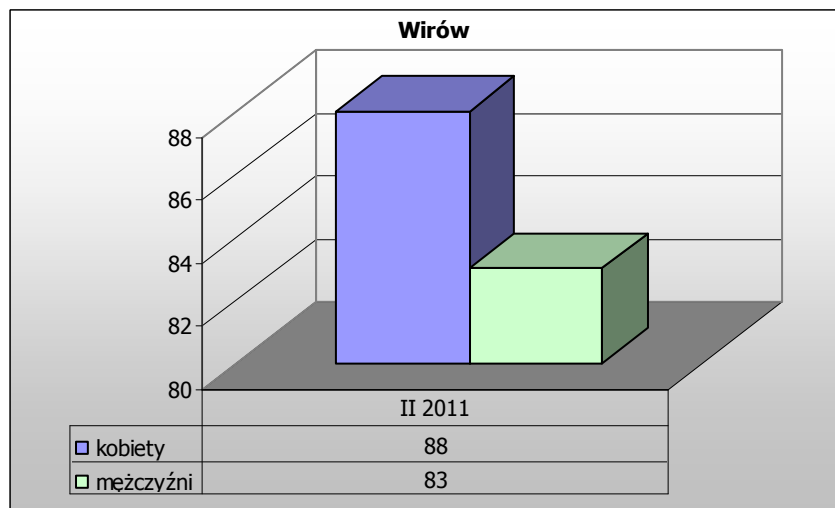
Wykres 12. Liczba mieszkańców obszarów wiejskich Gminy Gryfino, wg płci i grup wiekowych, stan na 31.12.2009 (opracowanie własne na podstawie danych Banku Danych Regionalnych (<http://www.stat.gov.pl>))

Jeżeli chodzi o ogólne tendencje demograficzne w liczbie ludności obszarów wiejskich na przestrzeni lat 2005-2009, początkowo daje się zauważyć powolny wzrost (2005-2006), następnie dość drastyczny przyrost (2007-2008), by w 2009 r. odnotować nieznaczny spadek.



Wykres 13. Liczba mieszkańców obszarów wiejskich Gminy Gryfino, wg płci, w latach 2005-2009 (opracowanie własne na podstawie danych Banku Danych Regionalnych (<http://www.stat.gov.pl>))

W przypadku sołectwa Wirów, struktura demograficzna jego mieszkańców na koniec lutego 2011 r. przedstawia się następująco:



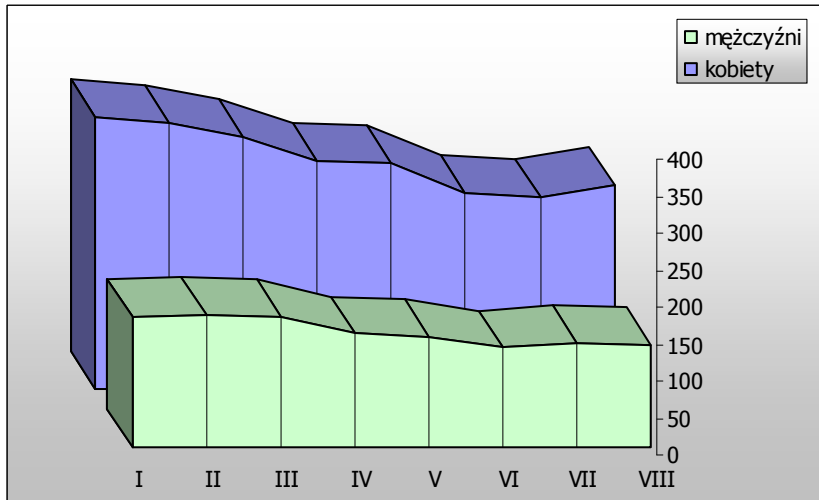
Wykres 14. Struktura ludności miejscowości Wirów wg płci, stan na dzień: 21.02.2011 (dane: UMiG Gryfino)

2.7.2 Rynek pracy i bezrobocie

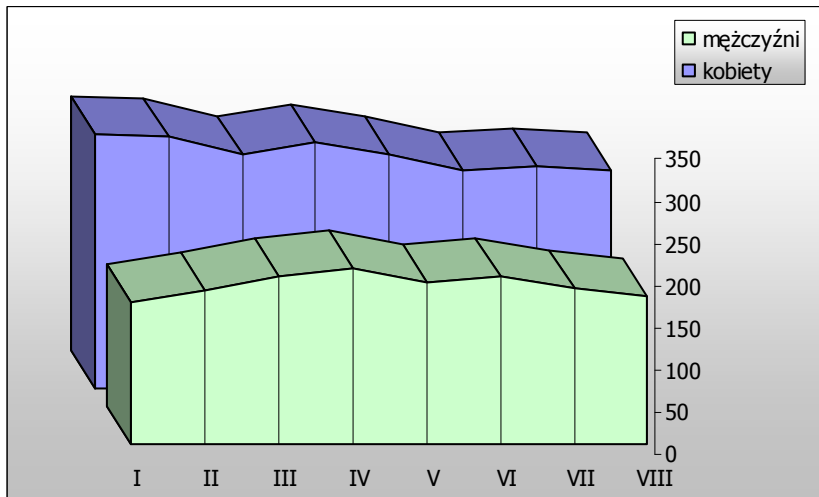
Dane dotyczące bezrobocia na obszarach wiejskich Gminy Gryfino wskazują, że płeć żeńska znajduje się w defaworyzowanym położeniu w stosunku do płci męskiej – dowodzi tego ciągła przewaga bezrobotnych kobiet nad mężczyznami pozostającymi bez pracy.

	2008			2009			2010		
	razem	K	M	razem	K	M	razem	K	M
I	543	369	174	472	302	170	639	353	286
II	537	360	177	482	299	183	660	358	302
III	518	342	176	477	277	200	658	347	311
IV	460	308	152	502	292	210	618	331	287
V	456	307	149	471	278	193	564	308	256
VI	399	266	133	458	258	200	527	291	236
VII	400	261	139	448	263	185	530	287	243
VIII	413	277	136	436	259	177	542	297	245
średnia %	100%	67%	33%	100%	59%	41%	100%	54%	46%
K%-M%	34%		19%		9%				

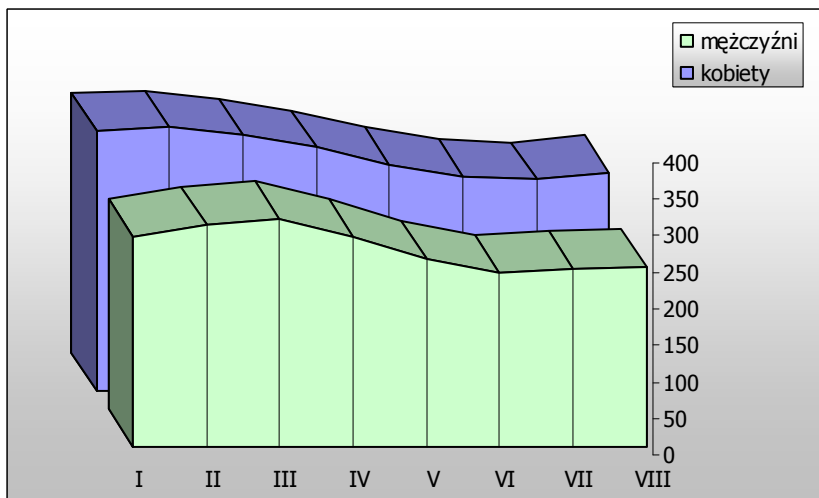
Tabela 19. Bezrobocie na obszarach wiejskich Gminy Gryfino, w podziale na płeć, w latach 2008-2010, w analogicznym okresie styczeń-sierpień (opracowanie własne na podstawie danych WUP Szczecin)



Wykres 15. Bezrobocie na obszarach wiejskich Gminy Gryfino, w podziale na płeć, w okresie styczeń-sierpień 2008 roku (opracowanie własne na podstawie danych WUP Szczecin)

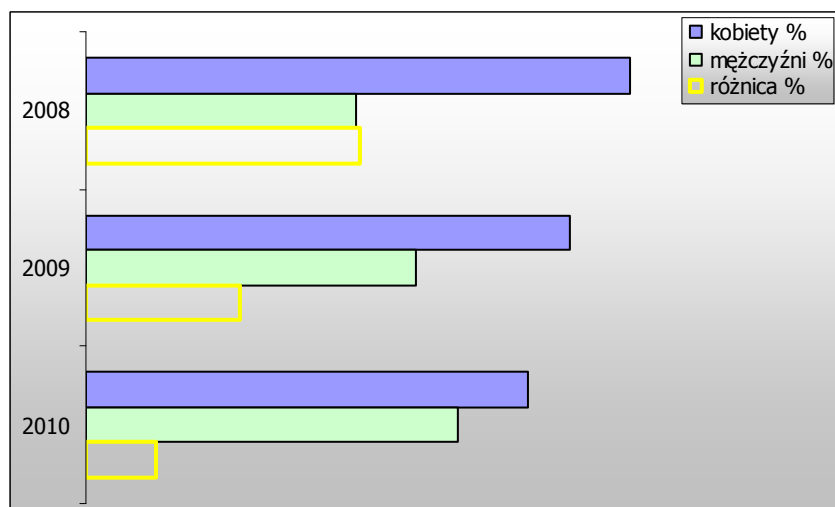


Wykres 16. Bezrobocie na obszarach wiejskich Gminy Gryfino, w podziale na płeć, w okresie styczeń-sierpień 2009 roku (opracowanie własne na podstawie danych WUP Szczecin)



Wykres 17. Bezrobocie na obszarach wiejskich Gminy Gryfino, w podziale na płeć, w okresie styczeń-sierpień 2010 roku (opracowanie własne na podstawie danych WUP Szczecin)

Jak wynika z przedstawionych powyżej danych, w analizowanym okresie kobiety pozostające bez pracy górują nad mężczyznami – dysproporcja pomiędzy płciami widoczna jest najbardziej w roku 2008, i poczynając od tego roku ulega ona stopniowemu zmniejszeniu. Niestety, o ile bezrobocie wśród płci żeńskiej sukcesywnie maleje, jednocześnie rośnie ono wśród płci męskiej:



Wykres 18. Liczba osób bezrobotnych na obszarach wiejskich Gminy Gryfino, w podziale na płeć, w analogicznym okresie styczeń-sierpień łącznie (opracowanie własne na podstawie danych WUP Szczecin)

2.8. INFRASTRUKTURA TECHNICZNA

2.8.1 Mieszkalnictwo

Niekorzystnym zjawiskiem dotyczącym warunków zamieszkiwania w Gminie jest dysproporcja zasobów mieszkaniowych w mieście Gryfinie i obszarach wiejskich. W miejscowościach położonych na obszarach wiejskich dominuje zabudowa zagrodowa i jednorodzinna o zróżnicowanym stanie technicznym i standardach zamieszkiwania. Uzupełniają ją pojedyncze budynki wielorodzinne, stanowiące wcześniej bazę mieszkaniową PGR. Działania władz gminnych na rzecz dalszego rozwoju budownictwa jednorodzinnego poza obszarem miejskim koncentrują się na zabezpieczeniu terenów pod jego rozwój w planach zagospodarowania przestrzennego poszczególnych miejscowości. Powierzchnię terenów mieszkaniowych obrębu Wirów w strukturze gruntów przedstawiono poniżej:

	Wirów		
	pow. w ha	udział w pow. obrębu	udział w gm. terenach mieszkaniowych
tereny mieszkaniowe	10,2132	1,78%	2,69%

Tabela 20. udział terenów mieszkaniowych obrębu Wirów względem wybranych wskaźników (stan na dzień: 31.01.2011, dane: UMiG Gryfino)

2.8.2 Komunikacja

Gmina Gryfino dysponuje dobrze rozwiniętą siecią drogową, którą tworzą drogi krajowe, wojewódzkie, powiatowe i gminne. Sieć ta zapewnia w dostatecznym stopniu możliwość przemieszczania się pomiędzy miejscowościami w Gminie, choć charakteryzuje się, z wyjątkiem odcinków dróg wojewódzkich i powiatowych, niskim standardem technicznym. Podstawowy układ komunikacyjny obszaru gminy tworzą:

- droga ekspresowa S3: węzeł Klucz – węzeł Pyrzyce (28,2 km, odcinek dwujezdniowy)
- drogi krajowe – o łącznej długości 27,2 km (miasto - 8,0 km, Gmina 19,2 km),
- drogi wojewódzkie – o łącznej długości 30,99 km (miasto - 1,9 km, Gmina 29,09 km),
- drogi powiatowe – o łącznej długości 93,31 km (miasto - 14,11 km, Gmina 79,2 km),
- drogi gminne – o łącznej długości 108,11 km (miasto - 9,51 km, Gmina 98,6 km).

Układ komunikacyjny w obrębie miejscowości Wirów przedstawia poniższa tabela:

Wirów	
Drogi powiatowe	
Nr drogi	Przebieg
1362Z	Wełtyń- Wirów- Bartkowo
1356Z	Gryfino-Borzym

Tabela 21. Zestawienie dróg przebiegających przez miejscowość Wirów (dane: Studium uwarunkowań ...)

2.8.3 Sieć wodociągowa

Wody podziemne stanowią podstawowe źródło zaopatrzenia ludności w wodę pitną. Obszar miasta i gminy Gryfino położony jest w regionie bilansowym RZGW Szczecin Rurzyca – Tywa (02) oraz Międzyodrze – Zalew Szczeciński – wyspa Wolin i Uznam (02). Głębokość występowania warstwy wodonośnej waha się najczęściej od 10 – 60 m lokalnie do 100 m. Wydajność typowego otworu studziennego waha się od 10 do 120 m³/h.

Gmina Gryfino charakteryzuje się wysokim stopniem zwodociągowania, sięgającym niemal 100%. Woda do sieci wodociągowych, dostarczana jest z 13 ujęć zlokalizowanych na terenie Gminy.

Wodociągi grupowe
Gryfino (ujęcie wody „Tywa” i „Pomorska”) - Żabnica (część wsi) - Czepino (część wsi) – Żórawki - Pniewo - (część wsi);
Drzenin (ujęcie wody) – Gardno
Chwarstnica (ujęcie wody) - Sobieradz;
Chlebowo (ujęcie wody) - Stare Brynki - Raczki;
Krzypnica (ujęcie wody) - Pastuszka - Krajnik - Nowe Czarnowo - Pniewo (część wsi) - elektrownia „Dolna Odra”;
Parsówek – zaopatrywanie w wodę z miejscowości Parsów, gm. Bielice (ujęcie wody Parsów)

Bartkowo (ujęcie wody) - Żórawie - Wirów - Wirówek - Mielenko - Szczawno;
Dębce (ujęcie wody) - Żabnica (część wsi) - Daleszewo - Radziszewo - Łubnica - Nowe Brynki - Czepino (część wsi);
Sobiemyśl (ujęcie wody) - Dołgie;
Steklno (ujęcie wody) - Steklanko.
Wodociągi zbiorowe
Borzym, Wełtyń, Wysoka Gryfińska, Zaborze, Włodkowice
Brak sieci wodociągowej lub wymagają one rozbudowy
Gajki, Ciosna, Śremsko

Tabela 22. Zaopatrzenie w wodę na obszarze Gminy Gryfino (dane: Studium uwarunkowań ...)

2.8.4 Sieć gazownicza

Źródłem zasilania gminy Gryfino w gaz ziemny jest magistrala gazowa wysokiego ciśnienia 2 x 500 mm relacji Odolanów – Police, od której prowadzi odgałęzienie do miasta i gminy Gryfino gazociągiem średniego ciśnienia DN 150stal/180 PE przebiegająca wzdłuż drogi Gryfino – Szczecin. Obszar gminy zasilany jest za pośrednictwem stacji redukcyjno – pomiarowych średniego i niskiego ciśnienia.

Włączone do sieci gazowniczej z obszaru Gminy:
Czepino, Daleszewo, Dębce, Radziszewo, Żabnica
Poza siecią; wykorzystywany jest gaz płynny propan-butan
Pozostałe miejscowości Gminy

Tabela 23. Zaopatrzenie w gaz na obszarze Gminy Gryfino (dane: Studium uwarunkowań ...)

2.8.5 Gospodarka ściekowa

Sytuacja w zakresie gospodarki ściekowej w Gminie wymaga ciągłych nakładów finansowych na rzecz rozbudowy układów kanalizacji sanitarnej, które obsługują obecnie niewielką ilość mieszkańców gminy. Gmina Gryfino dysponuje systemem kanalizacji sanitarnej funkcjonującej w oparciu o:

oczyszczalnie ścieków w miejscowościach:
Gryfino- oczyszczalnia mechaniczno - biologiczna z podwyższonym usuwaniem biogenów, o przepustowości 75000 m3/d
Gardno- oczyszczalnia typu Bioblok Mu 200 i Mu 100
Steklno- oczyszczalnia typu SBR o przepustowości 165 m3/d
Sobiemyśl- oczyszczalnia typu Bioblok Mu 100
Stare Brynki- oczyszczalnia typu Bioblok Mu 75a
przepompownie w miejscowościach:
Dołgie- tłocząca ścieki do oczyszczalni w Sobiemyślu
Drzenin- tłocząca ścieki do oczyszczalni w Gardnie
Wysoka Gryfińska- tłocząca ścieki do oczyszczalni w Gardnie

Tabela 24. System kanalizacji sanitarnej na obszarze Gminy Gryfino (dane: Studium uwarunkowań ...)

Pozostałe miejscowości gminy nie mają dostępu do systemu kanalizacji, co stanowi poważną uciążliwość dla lokalnej społeczności, a ponadto problem dla środowiska naturalnego; jest to również poważna bariera w możliwościach rozwoju gospodarczego regionu.

2.8.6 Gospodarka odpadami

Gmina Gryfino dysponuje własnym składowiskiem odpadów komunalnych uruchomionym w 1993r. Składowiskiem zarządza Przedsiębiorstwo Usług komunalnych Sp. z o.o. w Gryfinie, powierzchnia składowiska to 11.44 ha w tym: teren o pow. 6,09 ha jest ogrodzony z podziałem na kwatery :

- kwatera I i IIA - wykorzystywane do składowania , po zapelnieniu do rekultywacji,
- kwatera IIB - do czasu rozbudowy wykorzystywana do utylizacji osadu ściekowego z miejskiej oczyszczalni ścieków przy wykorzystaniu dżdżownic kalifornijskich

Na składowisku prowadzona jest wstępna segregacja odpadów, zbierane są odpady niebezpieczne oraz tymczasowo magazynowane są :

- odpady opakowaniowe zebrane selektywnie, po doczyszczeniu przekazywane do recyklingu i odzysku,
- odpady budowlane i remontowe do odzysku,
- odpady niebezpieczne przeznaczone do unieszkodliwienia przez firmy zewnętrzne.

Elektrownia „Dolna Odra” dysponuje zespołem dwóch własnych składowisk odpadów przemysłowych, związanych z funkcjonowaniem instalacji spalania węgla kamiennego w procesie technologicznym.

Gmina Gryfino rozwija program selektywnej zbiórki odpadów komunalnych. Przedsiębiorstwo Usług Komunalnych prowadzi ją w oparciu o pojemniki typu igloo, metalowe pojemniki siatkowe oraz kontenery, funkcjonujące w systemie donoszenia, rozstawione w najbardziej uczęszczanych miejscach miasta i Gminy. Zbiórka obejmuje opakowania z papieru i tektury, opakowania z tworzyw sztucznych, opakowania ze szkła, złom metalowy.

2.8.7 Elektroenergetyka

Elektroenergetyka ma dla gminy Gryfino szczególne znaczenie, głównie ze względu na lokalizację na jej terenie elektrowni „Dolna Odra” o mocy 1 600 MW. Elektrownia ma znaczący udział krajowym bilansie energetycznym, produkowana w niej energia stanowi podstawę zaopatrzenia aglomeracji szczecińskiej i jej otoczenia.

Energia elektryczna dla miasta i gminy dostarczana jest na poziomie napięcia SN – 15 kV ze stacji elektroenergetycznej 110/15 kV zlokalizowanej w Gryfinie. Stacja ta zasilana jest dwustronnie liniami wysokiego napięcia z GPZ Klęskowo i z elektrowni „Dolna Odra”. Miejscowości położone na południowym krańcu gminy , tzn. Gajki, Steklno, Steklinko, Włodkowice, zasilane są z terenu gminy Widuchowa.

Gmina dysponuje również możliwościami korzystania z energii spadku wody – na jej terenie funkcjonują cztery elektrownie wodne. Udział produkowanej przez nie energii w bilansie energetycznym Gminy jest marginalny, przede wszystkim ze względu na elektrownię „Dolna Odra”, są jednak istotnym elementem regulacji stosunków wodnych.

2.8.8 Ciepłownictwo

Gmina dysponuje dodatnim bilansem cieplnym, ze względu na nieograniczone możliwości korzystania z energii cieplnej pozyskiwanej w Elektrowni „Dolna Odra”, położonej w miejscowości Nowe Czarnowo, zasilanej węglem kamiennym. Jednak istniejąca sieć ciepłownicza swoim zasięgiem ogranicza się tylko do obszaru miasta Gryfino. Rozbudowę zbiorczych systemów ogrzewania hamują wysokie koszty przesyłu energii cieplnej do pozostałych miejscowości w gminie. Tak więc na obszarach wiejskich gminy Gryfino podstawowym źródłem ciepła oprócz trzech lokalnych kotłowni mieszczących się w: Wełtyniu, Gardnie i Borzymiu, są indywidualne systemy grzewcze. W budynkach mieszkalnych zdecydowanie przeważają węglowe źródła ciepła

2.8.9 Sieć telekomunikacyjna

Większość obszaru gminy jest pokryta siecią telefoniczną TP S.A, zapewnia ona możliwość podłączenia wszystkich miejscowości. Do sieci telefonicznej włączone są wszystkie miejscowości gminy. Na terenie gminy funkcjonują w systemie automatycznym centrale telefoniczne zlokalizowane w miejscowościach: Gryfino, Radziszewo, Borzym, Pniewo, Wełtyń. Urządzenia te są włączone do sieci komunikacyjnej za pośrednictwem linii światłowodowych.

Uzupełnieniem gminnej sieci telekomunikacyjnej jest telefonia komórkowa. Całość obszaru gminy pokryta jest zasięgiem operatorów telefonii komórkowej GSM. Ze względu na bliskość granicy państwowej znaczna część terenu gminy jest również pokryta zasięgiem niemieckich operatorów telefonii komórkowej.

3. OCENA MOCNYCH I SŁABYCH STRON MIEJSCOWOŚCI, W KTÓREJ BĘDĄ REALIZOWANE OPERACJE

Analiza SWOT jest efektywną metodą oceny strategicznej badanego podmiotu. Składa się ona z analizy miejscowości (analiza jej mocnych i słabych stron) oraz analizy jej otoczenia (szanse i zagrożenia). Nazwa SWOT jest akronimem stworzonym ze skrótów angielskich pojęć: **S**trengths (mocne strony), **W**eaknesses (słabe strony), **O**pportunities (Szanse) i **T**hreats (zagrożenia). Głównym celem analizy SWOT jest określenie aktualnej i perspektywicznej pozycji miejscowości na tle innych.

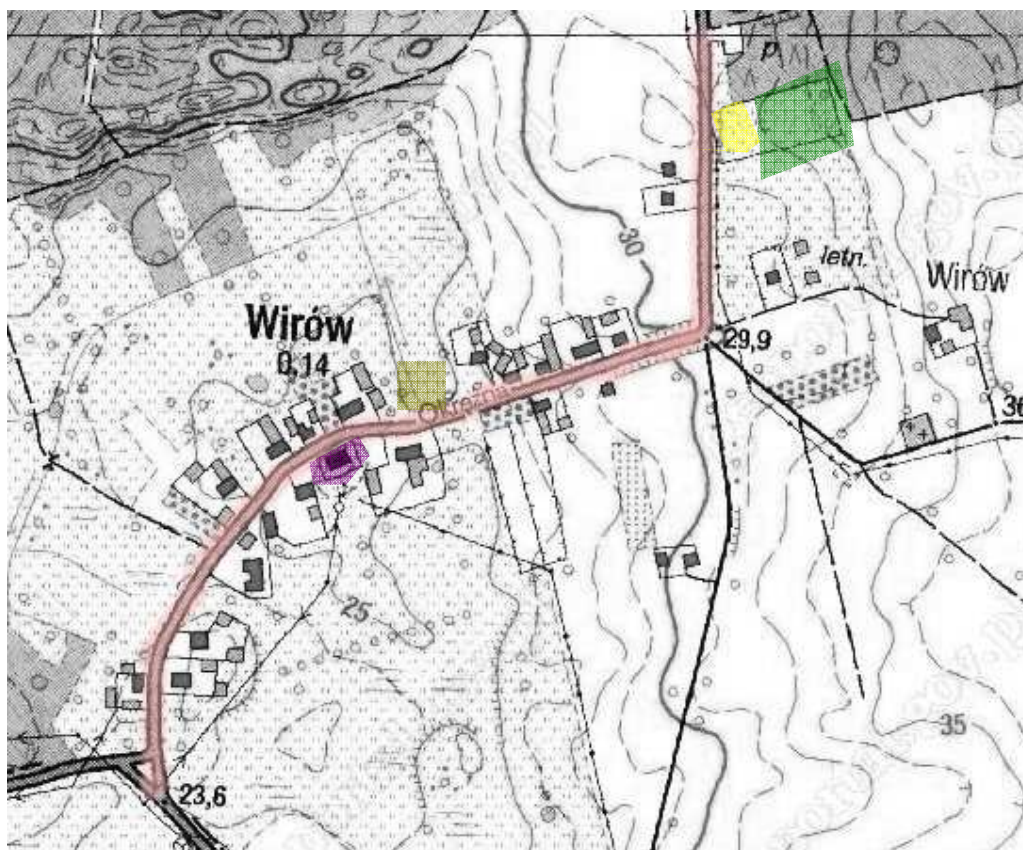
MOCNE STRONY	SŁABE STRONY	SZANSE	ZAGROŻENIA
ŚRODOWISKO NATURALNE I ŁĄD PRZESTRZENNY			
bliskość centrum administracyjnego gminy i powiatu - miasta Gryfino	słaba egzekwowalność prawa w zakresie ochrony środowiska	wykorzystanie potencjału aglomeracji szczecińskiej	dalsza degradacja środowiska naturalnego
korzystne położenie geograficzne – granica z Niemcami, bliskość aglomeracji szczecińskiej, położenie w pobliżu drogi ekspresowej S3 oraz drogi krajowej nr 31	niska świadomość mieszkańców w zakresie przestrzegania zasad ochrony środowiska naturalnego	wykorzystanie potencjału turystycznego Niemiec	budowa zakładów produkcyjnych szkodliwych dla środowiska bądź działalność aktualnie funkcjonujących bez odpowiednich zabezpieczeń proekologicznych
walory środowiska naturalnego oraz atrakcyjne zasoby przyrodniczo-krajobrazowe	niski poziom wykorzystania walorów turystycznych gminy i sołectwa	wykorzystanie potencjału drogi ekspresowej S3, drogi krajowej nr 31	pogarszający się stan dróg i bezpieczeństwo ruchu kołowego
czyste, nieobciążone zbytnio uciążliwym przemysłem środowisko naturalne	słabe zintegrowanie przedsięwzięć na rzecz środowiska naturalnego z działalnością gospodarczą	promocja potencjału i zasobów naturalnych	zaburzenia ładu przestrzennego związane z procesem wewnętrznej migracji i odpływu ludności do większych ośrodków
korzystne warunki dla rozbudowy miejscowości i rozwoju osadnictwa	zły stan dróg lokalnych	wykorzystanie potencjału turystycznego jeziora Wirowskiego i Wełtyńskiego	
zorganizowany system zbiórki i wywozu odpadów, zorganizowany system selektywnej zbiórki odpadów	brak uzbrojonych terenów pod działalność gospodarczą	wzrost zainteresowania turystyką i agroturystyką w odniesieniu do oferty gminy i sołectwa	

MOCNE STRONY	SŁABE STRONY	SZANSE	ZAGROŻENIA
ROZWÓJ GOSPODARCZY			
duży potencjał ludzki w wieku produkcyjnym	brak inwestycji generujących oferty pracy w samej miejscowości	możliwość korzystania ze środków pomocowych Unii Europejskiej oraz innych źródeł bezzwrotnej pomocy na rozwój infrastruktury technicznej miejscowości	brak skuteczności w pozyskiwaniu środków pomocowych Unii Europejskiej oraz innych źródeł bezzwrotnej pomocy
atrakcyjnie gospodarczo położenie geograficzne – bliskość większych miejscowości m.in. Gryfina, Bani, Pyrzyc, Widuchowej, Szczecina	słaba aktywność gospodarcza mieszkańców - mała ilość indywidualnych podmiotów	pozyskanie zewnętrznych inwestorów w sektorze rolno-przetwórczym, usług i turystyki	konkurencyjność gmin i sołectw ościennych
dobrze rozwinięta sieć dróg lokalnych oraz położenie w pobliżu drogi ekspresowej S3, drogi krajowej nr 31	brak zainteresowania potencjalnych inwestorów	napływ turystów zainteresowanych aktywnymi formami wypoczynku, w tym agroturystyką	ograniczenia inwestycyjne związane z bliskim położeniem obszarów programu Natura 2000
dobrze rozwinięta sieć tras turystycznych sieć telekomunikacyjna sieć wodociągowa	brak rodzimego produktu, wypracowanej regionalnej marki oraz systemu promocji sołectwa	odpowiednia promocja walorów miejscowości	stagnacja gospodarcza, brak napływu kapitału, zła sytuacja makroekonomiczna kraju związana z finansami publicznymi
brak uciążliwego przemysłu, możliwość rozwoju produkcji ekologicznej	uboga oferta rekreacyjna dla turystów	rozwój usług, w tym możliwość rozwoju usług okołoturystycznych	niesprzyjająca polityka rządu w stosunku do JST
wolne obszary inwestycyjne oraz dobre warunki dla potencjalnych inwestorów, w tym ulgi podatkowe	niewystarczające środki finansowe gminy na działania inwestycyjne, w tym komunalne	współpraca regionalna w związku z korzystnym położeniem przygranicznym	niewydolny system finansowania samorządu
sprawne zarządzanie gminą i sołectwem	brak sieci gazowej i kanalizacyjnej		


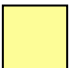


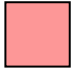
MOCNE STRONY	SŁABE STRONY	SZANSE	ZAGROŻENIA
ROZWÓJ SPOŁECZNY			
silna identyfikacja mieszkańców z miejscem zamieszkania	brak miejsc pracy dla ludzi młodych, wykształconych, szczególnie wśród absolwentów	stworzenie katalogu przedsięwzięć kulturalnych i sportowych w miejscowości o charakterze lokalnym i ponadlokalnym	migracja wykształconej młodzieży do większych ośrodków i miast
możliwość rozwoju edukacyjnego w nieodległych aglomeracjach miejskich	brak stowarzyszeń i związków ludzi na rzecz rozwoju sołectwa	poprawa sprawności fizycznej i zdrowotnej mieszkańców miejscowości	niewykorzystany potencjał mieszkańców
zaangażowanie społeczności lokalnej w rozwój swojej miejscowości	poziom bezrobocia	pozyskanie zewnętrznych środków pomocowych przeznaczonych na rozwój zasobów ludzkich	spadek zainteresowania społeczności lokalnej sprawami miejscowości
	niski przyrost naturalny oraz starzenie się społeczeństwa	rozwój społeczeństwa informacyjnego	brak sprawnego systemu aktywizacji osób bezrobotnych
	brak świetlicy wiejskiej jako miejsca integracji i budowy tożsamości mieszkańców	zmniejszenie bezrobocia w skali makro	ubożenie społeczeństwa
		polepszenie warunków płacowych w skali makro	patologie społeczne wynikające z bezrobocia

Tabela 25. Analiza SWOT dla miejscowości Wirów w kontekście uwarunkowań gminnych

4. OPIS I CHARAKTERYSTYKA OBSZARÓW O SZCZEGÓLNYM ZNACZENIU DLA ZASPOKOJENIA POTRZEB MIESZKAŃCÓW



Mapa: schematyczne rozplanowanie miejscowości Wirow z zaznaczonymi obszarami o szczególnym znaczeniu

Oznaczenie na mapie	Charakterystyka obszaru
1. 	Plac sportowy – miejsce organizacji zawodów sportowych oraz imprez plenerowych; spełnia ważne funkcje rekreacyjne (dla młodzieży i osób dorosłych) oraz rozwojowe (dla młodzieży)
2. 	W oznaczonym obszarze znajduje się lokalny plac zabaw – miejsce to pełni funkcję rekreacyjno-rozwojową, zogniskowaną na najmłodszych mieszkańcach Wirowa
3. 	Lokalizacja przedstawia obszar zajmowany przez kościół filialny p.w. Św. Anny – obiekt proponowany do rejestru zabytków; znajduje się tutaj również historyczny cmentarz przykościelny. Miejsce stanowi centrum życia religijnego Wirowa; jednocześnie jest to ważna atrakcja turystyczna na mapie miejscowości
4. 	W oznaczonej lokalizacji planuje się powstanie obiektu świetlicy wiejskiej – jej brak stanowi istotny, słaby punkt życia społeczno-kulturalnego Wirowa, jej budowa zaś – szansę na poprawę jakości życia mieszkańców
5. 	Istotną funkcję transportowo-komunikacyjną spełnia w Wirowie oznaczony, główny ciąg kołowo-pieszny, wraz z ciągami uzupełniającymi.

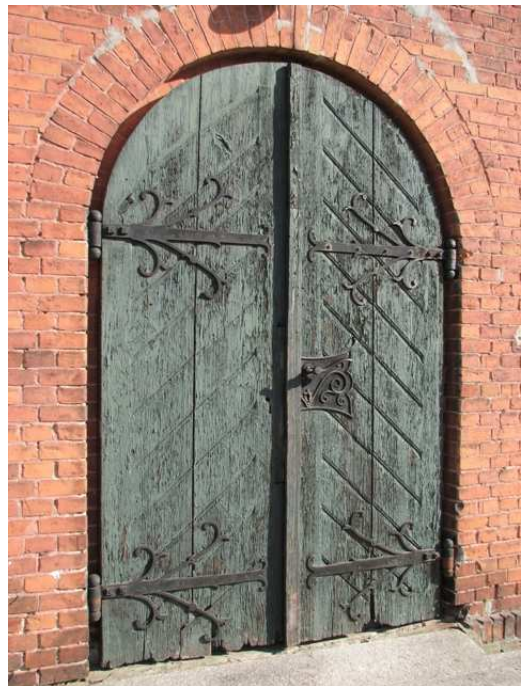
1.



2.



3.



4.



5.



5. OPIS PLANOWANYCH ZADAŃ INWESTYCYJNYCH I PRZEDSIĘWZIĘĆ AKTYWIZUJĄCYCH SPOŁECZNOŚĆ LOKALNĄ

W rozdziale przedstawione zostały planowane kierunki rozwoju oraz wykaz towarzyszących im przedsięwzięć inwestycyjnych, zaplanowanych do realizacji w latach 2010-2017. Jest to lista otwarta, która w trakcie okresu programowania może być modyfikowana i uzupełniana.

Do realizacji w Programie Rozwoju Obszarów Wiejskich kwalifikować się będą zadania, dla których wartość dofinansowania nie będzie niższa niż 25 000 złotych. Możliwym jednak będzie łączenie różnych inwestycji w ramach jednego projektu przedkładanego do dofinansowania w ramach PROW.

5.1. PLANOWANE KIERUNKI ROZWOJU

Zgodnie z zapisami *Studium uwarunkowań i kierunków zagospodarowania przestrzennego Gminy Gryfino*, ustalone zostały następujące kierunki rozwoju w obszarze miejscowości Wirów.

Wirów – strefa rozwoju zabudowy mieszkaniowej z towarzyszeniem usług / kierunki rozwoju:
w zakresie przeznaczenia terenu:
<ol style="list-style-type: none">1. utrzymanie funkcji terenów: zabudowy zagrodowej, mieszkaniowej jednorodzinnej, usługowej, komunikacji samochodowej2. dopuszczenie przebudowy istniejącej zabudowy zagrodowej dla potrzeb mieszkalnictwa i usług3. rozwój terenów zabudowy mieszkaniowej jednorodzinnej z towarzyszeniem usług, usługowej
w zakresie kształtowania zabudowy:
<ol style="list-style-type: none">1. dostosowanie istniejącej zabudowy do obowiązujących wymogów techniczno-budowlanych2. ochronę obiektów ujętych w Gminnej Ewidencji Zabytków, zgodnie z wyznaczonymi zasadami3. wykorzystanie istniejących elementów sieci uzbrojenia technicznego, ich modernizację i rozbudowę4. ograniczenie wysokości nowej zabudowy do dwóch kondygnacji nadziemnych

Tabela 26. Kierunki rozwoju miejscowości Wirów (na podstawie: Studium uwarunkowań ...)

5.2. WYKAZ OPERACJI

Opis planowanych operacji dla miejscowości Wirów w ramach POM na lata 2010-2017 przedstawiono poniżej w formie kart informacyjnych projektu:

KARTA OPERACJI NR 1						
Tytuł/Nazwa projektu/zadania	Budowa świetlicy wiejskiej w miejscowości Wirów, w Gminie Gryfino					
Cel operacji	Celem projektu jest podniesienie jakości życia mieszkańców miejscowości Wirów w Gminie Gryfino poprzez budowę świetlicy wiejskiej					
Wnioskodawca	Gmina Gryfino					
Opis projektu	<p>Przedmiotem projektu jest budowa budynku świetlicy wiejskiej o parametrach:</p> <p>pow. zabudowy: 127,50 m²</p> <p>kubatura budynku: 667,48 m³</p> <p>Budynek parterowy, niepodpiwniczony, z poddaszem nieużytkowym. Dach budynku dwuspadowy o połaciach nachylonych pod kątem 40° z naczółkami. Budynek przeznaczony jest do odbywania zebrań mieszkańców wsi Wirów, prowadzenia punktu bibliotecznego, oraz do okazjonalnego organizowania imprez przez aktyw wiejski. W budynku zaprojektowano pomieszczenie kuchenne służące do wydawania gotowych posiłków. Świetlica przewidziana na pobyt jednorazowo 30 osób, punkt biblioteczny otwarty 4 godziny dziennie.</p>					
Uzasadnienie projektu	<p>W chwili obecnej mieszkańcy miejscowości Wirów dotkliwie odczuwają brak świetlicy wiejskiej. Realizacja inwestycji doprowadzi do:</p> <p>a) zaspokojenia społecznych i kulturalnych potrzeb lokalnej społeczności (dzieci, młodzież, dorośli); b) znacząco wpłynie na rozszerzenie oferty edukacyjno-kulturalnej miejscowości; c) utworzy potencjał świetlicy wiejskiej jako lokalnego ośrodka rozwoju kultury i edukacji; d) spowoduje podniesienie jakości relacji społecznych mieszkańców Wirowa.</p>					
Właściciel i zarządzający inwestycją po jej zakończeniu	<p>Właściciel - Gmina Gryfino</p> <p>Zarządzający - Gryfiński Dom Kultury</p>					
Harmonogram realizacji projektu	2010	2011	2012	2013	2014	2015-2017
	X	X	X			
Koszty realizacji projektu w PLN	2010	2011	2012	2013	2014	2015-2017
	0,00	0,00	466 447,07	0,00	0,00	0,00
Źródła finansowania projektu	Środki JST – 179 697,07 PLN; środki PROW – 286 750,00 PLN					

6. SYSTEM WDRAŻANIA

Wdrażanie Planu Odnowy Miejscowości Wirów rozpocznie się poprzez wprowadzenie go w życie uchwałą Rady Miejskiej w Gryfinie – odpowiedzialnym za jego realizację będzie Burmistrz Miasta i Gminy Gryfino.

System wdrażania Planu Odnowy Miejscowości Wirów realizowany będzie w oparciu o system wdrażania pomocy strukturalnej Unii Europejskiej. Poszczególne projekty będą implementowane zgodnie z zasadami wydatkowania środków według źródeł ich pochodzenia, bowiem korzystanie ze środków własnych, jak i środków unijnych wymusza konieczność sprostania wielu wymogom formalnym.

W celu sprawnego wdrażania Planu Odnowy Miejscowości zostanie powołany Zespół odpowiedzialny za zarządzanie i koordynację Planem oraz wdrażanie poszczególnych zadań inwestycyjnych, zwany dalej Zespołem Zarządzającym i Koordynującym Plan.

W skład Zespołu Zarządzającego i Koordynującego Plan wejdą:

- Burmistrz Miasta i Gminy Gryfino,
- Sekretarz Miasta i Gminy Gryfino,
- Sołtys sołectwa Wirów
- Pracownik Wydziału Planowania Przestrzennego, Strategii, Rozwoju i Inwestycji.

Zakres zadań Zespołu obejmuje w szczególności:

- ustalenie zasad i kryteriów realizacji Planu,
- zapewnienie zgodności realizacji Planu z poszczególnymi dokumentami programowymi wyższego rzędu,
- zapewnienie zgodności realizacji Planu z prawem powszechnie obowiązującym, w tym w szczególności z Prawem zamówień publicznych oraz przepisami szczególnymi mającymi zastosowanie przy realizacji poszczególnych zadań Planu,
- inicjowanie ewentualnych zmian Planu,
- opracowanie wskaźników realizacji Planu,
- zbieranie danych statystycznych i finansowych na temat postępów wdrażania oraz przebiegu realizacji projektów w ramach Planu,
- zapewnienie przygotowania i wdrożenia planu działań w zakresie informacji i promocji Planu,
- przygotowanie rocznych raportów na temat wdrażania Planu, zbieranie informacji do rocznego raportu o nieprawidłowościach,
- dokonanie oceny po zakończeniu realizacji Planu,
- zapewnienie informowania o współfinansowaniu przez UE realizowanych projektów,
- opracowanie i składanie wniosków o finansowanie zewnętrzne,
- bezpośrednia realizacja działań przewidzianych w Planie w zakresie przygotowania przetargów, gromadzenia dokumentacji bieżącej, nadzoru nad wykonawcą pod kątem terminowości i jakości wywiązania się z zobowiązania.

Do realizacji swoich obowiązków Zespół może tworzyć grupy robocze, korzystać z opinii niezależnych ekspertów lub usług innych instytucji.

7. SYSTEM MONITOROWANIA I OCENY, PUBLIC RELATIONS

7.1. SYSTEM MONITOROWANIA PLANU ODNOWY MIEJSCOWOŚCI WIRÓW.

Zakres monitoringu POM

Monitoring dostarcza informacji o postępie realizacji i efektywności wdrażania Planu Odnowy Miejscowości. Monitorowanie polega na systematycznym zbieraniu i interpretowaniu danych opisujących postęp i efekty realizacji Planu. Monitoring obejmuje wydatkowanie (monitoring finansowy) oraz efekty rzeczowe (monitoring rzeczowy) wdrażania Planu.

Monitoring rzeczowy

Monitoring rzeczowy dostarcza danych, obrazujących postęp we wdrażaniu Planu oraz umożliwiających ocenę jego wykonania w odniesieniu do ustalonych celów.

Monitoring rzeczowy odbywa się w oparciu skwantyfikowane dane, obrazujące postęp we wdrażaniu Planu, podzielone na trzy kategorie:

1. wskaźniki produktu

Odnoszą się one do rzeczowych efektów działalności. Są to efekty które osiągamy bezpośrednio na skutek wydatkowania środków.

Wskaźniki produktu dla Planu Odnowy Miejscowości Wirów zostaną ustalone przez Zespół Zarządzający i Koordynujący Plan.

2. wskaźniki rezultatu

Odpowiadają one bezpośrednim i natychmiastowym efektom wynikającym z realizacji Planu. Są logicznie powiązane ze wskaźnikami produktu.

Wskaźniki rezultatu dla Planu Odnowy Miejscowości Wirów zostaną ustalone przez Zespół Zarządzający i Koordynujący Plan.

3. wskaźniki oddziaływania

Obrazują one konsekwencje realizacji Planu Odnowy Miejscowości wykraczające poza natychmiastowe efekty.

Wskaźniki oddziaływania Planu Odnowy Miejscowości Wirów zostaną ustalone przez Zespół Zarządzający i Koordynujący Plan.

Monitoring finansowy

Monitoring finansowy dostarcza danych, dotyczących finansowych aspektów realizacji Planu Odnowy Miejscowości, będących podstawą do oceny sprawności wydatkowania przeznaczonych na niego środków. Monitoring polegać będzie na porównaniu faktycznego wydatkowania środków, z zaplanowanym (wysokość wydatków oraz źródła finansowania inwestycji).

System Monitorowania POM

W celu prowadzenia skutecznego monitoringu i oceny wszystkich wydatków zarówno wspólnotowych jak i gminnych, Zespół Zarządzający i Koordynujący Plan będzie monitorować związane z planem wydatki i efekty rzeczowe. System monitorowania finansowego i rzeczowego projektów dofinansowanych ze środków Unii Europejskiej będzie jednolity z obowiązującymi zasadami monitoringu zarówno finansowego jak i rzeczowego, ograniczonego do wskaźników produktów, rezultatów i oddziaływania.

7.2. OCENA PLANU ODNOWY MIEJSCOWOŚCI

Przygotowanie oceny wdrażania Planu Odnowy Miejscowości Wirów należy do obowiązków Zespołu Zarządzającego i Koordynującego Plan. Wnioski Zespołu z oceny Planu będą przedstawiane bezpośrednio na poszczególnych posiedzeniach Rady Miejskiej.

Ocena będzie dokonywana w następujących terminach:

- a) każdorazowo, przed kolejnym naborem wniosków do PROW w celu aktualizacji harmonogramu realizacji zadań oraz opisu inwestycji przewidzianych do dofinansowania w oparciu o dostępny kosztorys prac,
- b) po zakończeniu realizacji poszczególnych zadań przewidzianych w Planie,
- c) ocena roczna (na miesiąc przed udzieleniem Burmistrzowi absolutorium) - kompleksowy raport z oceny wdrażania Planu.

Corocznie, po przedstawieniu kompleksowego raportu z oceny wdrażania Planu, będzie proponowane wprowadzenie nowych zadań, wynikających z rodzących się potrzeb i możliwości. Propozycje nowych zadań będą mogły być zgłaszane przez Zespół Zarządzający i Koordynujący Planem, zebranie wiejskie, Burmistrza bądź radnych.

Zmiany będą dokonywane w tym samym trybie, co zatwierdzenie pierwotnej wersji Planu Odnowy Miejscowości.

7.3. PUBLIC RELATIONS PLANU ODNOWY MIEJSCOWOŚCI

Komunikacja społeczna będzie miała na celu informowanie opinii publicznej poprzez przekazywanie powszechnej wiedzy o działaniach Unii Europejskiej, o wdrażaniu i wykorzystaniu środków wspólnotowych, o korzyściach płynących z członkostwa, o budowaniu pozytywnego wizerunku podmiotów zaangażowanych w proces wdrażania pomocy – w zakresie związanym z realizacją Planu Odnowy Miejscowości Wirów.

Komunikacja społeczna będzie polegać na:

- zapewnieniu powszechnego dostępu do informacji o możliwościach ubiegania się o wsparcie

ze środków funduszy strukturalnych na realizację projektów, służących rozwojowi regionalnemu dla wszystkich grup docelowych z terenu Gminy,

- zapewnieniu informowania opinii publicznej o zakresie i wymiarze pomocy wspólnotowej dla poszczególnych projektów i rezultatach działań na poziomie Gminy i sołectwa,
- inicjowaniu dodatkowych działań promocyjnych o zasięgu lokalnym,
- zapewnieniu współpracy z instytucjami zaangażowanymi w monitorowanie i realizowanie Planu w zakresie działań informacyjnych i promocyjnych poprzez wymianę informacji i wspólne przedsięwzięcia,
- wykorzystaniu nowoczesnych źródeł przekazu i nowoczesnych technologii, m.in. takich jak np. Internet w celu promocji Planu oraz usprawnienia komunikacji pomiędzy podmiotami uczestniczącymi w realizacji Planu.

PODSUMOWANIE

Kierunki i zadania określone w Planie Odnowy Miejscowości Wirów, zakładają poprawę jakości życia lokalnej społeczności oraz niwelowanie barier w rozwoju wsi; w dalszej perspektywie oznaczają również wzrost znaczenia miejscowości na społeczno-gospodarczej i kulturalnej mapie regionu.

Wykorzystanie mocnych stron miejscowości Wirów, jak również szans jej rozwoju, stanowić będzie wyzwanie planistyczne, organizacyjne a także finansowe – niewątpliwym wsparciem dla realizacji założonych celów będzie efektywna aplikacja o dotacje zewnętrzne, w tym środki europejskie płynące z Programu Rozwoju Obszarów Wiejskich na lata 2007-2013.